

主な記事

- P02～特集
もし、家族に介護が必要になったら
- P08～まちの話題
- P12～役場からのお知らせ
- P16～インフォメーション など

ふるさと 22世紀の理想郷 吉備中央町
ともに挑戦 ともに感動 ともに笑顔 自然と夢のあるビッグハートタウン

8月は 食品衛生月間です！

気温や湿度が高い夏場は食中毒菌が増えやすく、食中毒が発生しやすい時期です。厚生労働省では、8月を「食品衛生月間」と定め、食品衛生思想・啓発の普及活動を行っています。夏を楽しく健康に過ごすため、この時期は特に、食品の安全に注意を向ける必要があります。食中毒予防の三原則は、食中毒菌を「付けない、増やさない、やっつける」です。食中毒は簡単な予防方法をきちんと守れば予防できます。

食中毒予防の3原則



注) 冷蔵庫・冷凍庫を過信しないで！
冷蔵庫、冷凍庫に何が入っているか、定期的にチェックしましょう。
また、扉の開けっ放しや頻繁な開閉、詰め込み過ぎは冷蔵庫内の温度を上昇させます。

食中毒の主な原因菌

サルモネラ菌 ●主な原因食品：肉、魚、それらの加工品 ●潜伏期間：12時間から24時間 ●主な症状：発熱、頭痛、腹痛、下痢、嘔吐	腸炎ビブリオ ●主な原因食品：魚（海水中に菌が生息している） ●潜伏期間：6時間から8時間 ●主な症状：激しい腹痛、下痢、嘔吐、発熱
カンピロバクター ●主な原因食品：鶏肉、生卵、牛乳、水 ●潜伏期間：1日から7日 ●主な症状：腹痛、下痢（発熱、嘔吐はまれ）	黄色ブドウ球菌 ●主な原因食品：調理食品 ●潜伏期間：30分から6時間 ●主な症状：頭痛、腹痛、下痢、嘔吐
ウェルシュ菌 ●主な原因食品：調理品、魚介の加工品 ●潜伏期間：8時間から20時間 ●主な症状：腹痛、下痢（発熱、嘔吐はまれ）	ボツリヌス菌 ●主な原因食品：食肉加工品、缶詰など ●潜伏期間：12時間から36時間 ●主な症状：視力低下、体のマヒ、呼吸困難
セレウス菌 ●主な原因食品：米飯の調理品 ●潜伏期間：嘔吐型は1時間から5時間、下痢型は約12時間 ●主な症状：タイプにより下痢、嘔吐	O157 (腸管出血性大腸菌感染症) ●主な原因食品：汚染された食品 ●潜伏期間：7日から10日 ●主な症状：激しい頭痛、下痢、血尿

【お問い合わせ先】保健課 地域保健班 ☎0866-54-1326

愛育委員会 活動報告 (愛育委員会 上竹支部)

上竹支部では、4月17日に行われた町社会福祉協議会主催の「舞地いきいきサロン」に参加しました。
午前中、高齢者の方が折り紙でクジャクやコマを折って楽しんでいる間、私たちは各自持ち寄った旬の食材を使ってお弁当を作りました。昼食の後、午後からビンゴゲームをしました。
一日にぎやかに話をしながら折り紙に取り組んだり、お茶を飲んだり、お菓子を食べながら皆さんとてもいい笑顔が見られ、次回のいきいきサロンを楽しみに帰路につかれました。



人口のうごき

平成24年7月1日現在

人口 12,849人 (△20) 男 6,212人 (△8)
世帯 5,480戸 (△5) 女 6,637人 (△12)

町の面積

268.73km²

交通事故・火災が多発しています。町民一人ひとりが安心・安全な町を目指して、交通安全・火災予防に努めましょう。

火災・救急 ●火災情報 ☎086-226-0119 (現在の火災情報)
テレホンガイド ●岡山市内救急病院案内 ☎086-231-0119 (岡山市消防局の職員から管内の休日・夜間の救急病院案内・診察情報)

もし、家族に介護が必要になったら

皆さん、家族はいつまでも健康で元気だと、当たり前のように思っていますか。

ある日突然、家族が病気や事故などによって、介護が必要となった時、何をどうしたらいいのか、分からない方も多いのではないのでしょうか。

少子高齢化が進む中、介護は家族だけで対処できる問題ではなくなり、2000年には、介護にかかる負担を社会全体で支えようと、介護保険制度がスタートしました。

介護保険のサービスは、利用者の将来的な生活機能の改善や自立を目標としており、吉備中央町でも、多くの方がサービスを利用されています。

今月号では、あらためて介護保険制度についてご紹介します。



介護保険制度について

40歳以上の国民は介護保険料を毎月支払っています。その中で介護保険サービスを受けられるのは、次の場合です。

- (1) 65歳以上の人で介護が必要と認定された人
- (2) 40～64歳の医療保険に加入している人で、特定疾病により介護が必要と認定された場合
(特定疾病は老化に伴う病気：脳血管疾患や慢性関節リウマチなど16疾病)

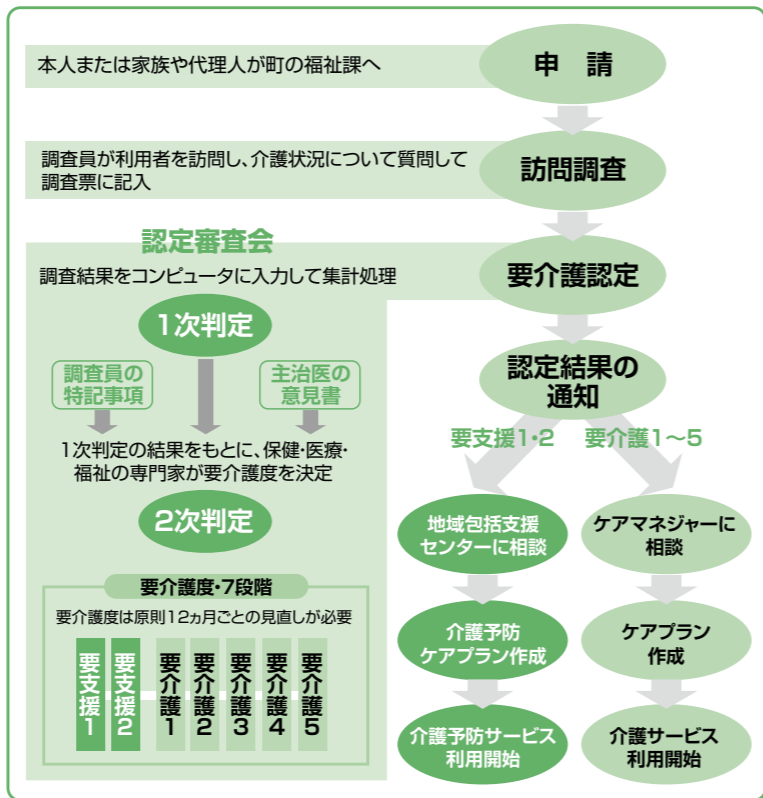
介護保険サービスには在宅サービスや施設サービスなどさまざまなサービスがありますが、黙っていてもサービスを受けることはできません。まず、町の福祉課で「要介護認定」の申請をすることから始めてください。

申請後、訪問調査員が利用者宅を訪れ、本人の心身の状況や日常生活の自立度などの調査を行い、その後、認定審査会等を経て要介護度が決定されます。

要介護度は、介護にならないように予防が必要な「要支援1・2」、介護が必要な「要介護1～5」(最も軽い状態が1)という7段階に分類され、要介護度に応じたサービスを受けることができます。「自立」と認定されると介護保険によるサービスは受けられませんが、介護予防に関する教室等を利用することがあります。

どうしようかと迷われたときは、地域包括支援センターや福祉課に相談してください。

介護保険サービス利用の流れ



地域包括支援センターとケアマネジャーにご相談ください

「地域包括支援センター」

地域包括支援センターは、介護予防ケアプランを作成するほか、町・医療機関・サービス事業者提供などと協力しながら、地域の高齢者のさまざまな相談に対応する総合的な役割を担っています。

どんなスタッフがいるの？

- 社会福祉士** 高齢者の権利擁護に関する相談 など
- 主任ケアマネジャー** 事業者やケアマネジャーの指導 など
- 保健師(または経験のある看護師)** 介護予防ケアプランの作成や介護予防指導 など



「ケアマネジャー」

ケアマネジャーは、利用者の希望や心身の状態にあったサービスが利用できるように導いてくれるサービスの窓口役です。

〈ケアマネジャーの役割〉

- 要介護認定の申請代行
- ケアプランの作成
- 介護サービスの事業者との連絡調整
- サービスの再評価とサービス計画の練り直しなど



介護保険 Q & A

Q 訪問調査ではどんな心構えが必要ですか？

A 利用者の普段の生活や身体の状態を、ありのまま伝えましょう。

基本調査では「片足で立ってられるか」「何かにつかまらないうで起きられるか」など、あらかじめ定められた項目にしたがって、調査員が質問をします。普段の様子などについて、詳しく尋ねられる場合もありますので、できるだけ具体的に伝えましょう。

認知症の方などは、気候や時間帯によって状態が違ってくる場合がありますので、家族が普段の様子をメモし、伝えたいことを整理しておくといでしょう。

◎要介護認定者数の推移

推計要介護認定者数

(単位：人)

区分	平成22年度	平成23年度	平成24年度	平成25年度	平成26年度
65歳以上人口	4,651	4,649	4,646	4,644	4,642
要介護認定者数	1,161	1,181	1,195	1,208	1,218
要支援1	255	255	254	253	251
要支援2	133	131	127	122	117
要介護1	210	207	202	195	187
要介護2	149	164	181	200	221
要介護3	149	157	165	174	182
要介護4	125	133	140	146	152
要介護5	140	134	126	118	108
認定率(%)	25.0	25.4%	25.7%	26.0%	26.2%

(注) 認定率は、65歳以上人口に対する要介護、要支援の認定を受けた人の割合



利用できる主なサービス

要介護1～5の方が利用できる主なサービスは次のとおりです。

サービスの種類		主な内容	自己負担の目安(例)
施設入所	生活介護が中心	特別養護老人ホーム	常に介護が必要で、自宅では介護ができない方が対象の施設です。 施設サービス費の1割負担 1カ月あたり(多床室) 約18,900円～約27,210円
	リハビリが中心	介護老人保健施設	病状が安定し、リハビリに重点をおいた介護が必要な方が対象の施設です。 施設サービス費の1割負担 1カ月あたり(多床室) 約23,580円～約30,090円
	医療が中心	介護療養型医療施設	急性期の治療が終わり、病状は安定しているものの、長期間にわたり療養が必要な方が対象の施設です。 施設サービス費の1割負担 1カ月あたり(多床室) 約23,370円～約39,270円
※居住費、食費、日常生活費等は別途必要となります。			

サービスの種類		主な内容	自己負担の目安(例)
施設に通う	通所介護	デイサービスセンターで、食事・入浴などの介護や機能訓練が日帰りで受けられます。	7～9時間未満の利用の場合 690円～1,188円
	通所リハビリテーション(デイケア)	介護老人保健施設や病院・診療所で、日帰りの機能訓練などが受けられます。	6～8時間未満の利用の場合 671円～1,271円
訪問サービス	訪問リハビリテーション	リハビリ(機能回復訓練)の専門家が訪問し、リハビリを行います。	1回 305円
	居宅療養管理指導	医師、歯科医師、薬剤師、歯科衛生士などが訪問し、薬の飲み方、食事など療養上の管理・指導をします。	同日、同じ建物にサービスを受ける人がほかにいない場合 350円～550円
	訪問看護	看護師などが訪問し、床ずれの手当や点滴の管理などの医療行為を行います。	病院・診療所から 30分未満 381円 訪問看護ステーションから 30分未満 472円
生活環境の整備	福祉用具貸与	車いすや手すり、特殊寝台など福祉用具の貸し出し	かかった費用の1割負担 (月々の利用限度額の範囲内)
	特定福祉用具購入	腰掛便座、特殊尿器、入浴補助用具、簡易浴槽、移動用リフトのつり具の部分	購入費の1割負担(指定事業者からの購入で年間10万円までが限度)
	居宅介護(介護予防)住宅改修	手すりの取り付けや段差の解消、和式から洋式への便器の取り替えなど	改修費の1割負担 (事業費上限20万円) ※要支援の方も利用できます。
短期間の施設宿泊	短期入所生活介護(ショートステイ)	介護老人福祉施設などに短期間入所して、食事・入浴などの介護や機能訓練が受けられます。	併設型施設・多床室の場合 1日 682円～959円
	短期入所療養介護(医療型ショートステイ)	介護老人保健施設などに短期間入所して、医療や介護、機能訓練が受けられます。	介護老人保健施設多床室の場合 1日 826円～1,043円

在宅生活をサポート

私たちが
吉備中央町地域包括
支援センターのケア
マネジャーです!

地域包括支援センターの役割

高齢者の皆さんが住み慣れた地域で安心して暮らしていただけるように、介護、福祉、医療さまざまな面から総合的に支援するところです。
介護保険外のサービスを含め情報提供や関係機関などとの連絡調整を行います。また、介護が必要とならないように地域の高齢者の状態を把握し、元気で生活できるようなサービスの紹介も行います。

その人に合った方法で

どんな生活を送りたいか、希望や目標をよく聞き、その人の持っている力が発揮できるように、その人に合ったプランが作れるように心がけています。介護予防サービスは状態の改善と悪化の予防を目的としています。

介護負担の軽減

家族介護が必要になると外出の機会が少なくなります。介護する人、介護される人双方が負担を感じるようになりがちです。

たとえば、デイサービスの利用を



吉備中央町地域包括支援センター
ケアマネジャーの皆さん

お気軽にご相談ください

早めの相談で介護予防につながることもあります。気になることがありましたら、遠慮なくご相談ください。

すること、運動量が増えたり、利用者同士の交流で気分転換になることもあります。介護する人も、介護から開放される時間で気分転換が図れます。また、福祉用具の活用や住宅改修などすることで安全な移動ができたり介護負担の軽減につながることもあります。

長期に在宅で介護するためにはサービスを上手に活用しましょう。介護負担の軽減ができるよう、私たちがお手伝いさせていただきます。



元気なうちから介護予防

高齢者の方々がいつまでも元気でいきいきとした生活を送るためには、なるべく介護が必要にならないよう気をつけること、すなわち「予防」が大切です。

最近では、元気で活動的な高齢者の方々も多くなっており、「介護や支援の話など、自分にはまだ関係ない」と思われている方も多いでしょう。しかし、高齢化が進む中で、介護が必要となる方だけでなく、家事や身の回りの支度などを自分だけで行うのが難しくなり、日常生活の中で支援を必要とする方も増えてい

ます。年齢とともに体の機能は低下していきますが、年のせいだからとあきらめて、日ごろ行っていた活動や外出をしなくなってしまうと、筋力が衰えたり関節が固くなってしまいます。同時に食欲が減り、体力が落ち、気力や意欲がなくなると、負の連鎖に陥り、支援や介護が必要な状態になってしまいます。

町や、地域包括支援センターでは、さまざまなサービスを紹介し、「介護予防」に取り組んでいますので、ぜひご相談ください。

介護サービスを利用された平松宏司さん、篤恵さんご夫婦（黒土）にインタビュー

突然の手術、そして入院。平成22年8月、平松宏司さんは、歩行に違和感を感じたため、病院を受診されました。検査後、脊髄の病気で診断され、担当医から「このまま手術をしないと、歩行困難になります。介護が必要になって、家族ともども倒れてしまいます」と言われ、手術を決断されました。

その後、宏司さんの手術は無事成功し、病院で歩行訓練などのリハビリを行いました。最初は思うようにリハビリも進まず、足元が不安定な状態での退院となり、妻の篤恵さんはその時、とても不安だったそうです。

介護保険サービスを全くご存知なかった平松さんご夫婦は、知人の紹介で地域包括支援センターを知り、職員に相談。介護認定の申請や住宅改修のアドバイスを職員から受けられました。また、日帰りの機能訓練を受けられるデイサービスセンターなどの施設を紹介してもらい、外出と運動を兼ねて利用されました。「地域包括支援センターの方には、本当に助けられました。介護する私も気持ちどどん底に落ちていました。このサービスが、力づけてくれました。このサー



ビスがなかったら私も倒れていたと思います」と篤恵さん。自宅でのリハビリと日帰りの機能訓練を頑張ったかいがあり、要介護から要支援まで回復することができました。現在、宏司さんは転倒に気を付けながら、庭の掃除や身の周りのことなどをされ、週3日、デイサービスセンターに通われています。「朝早く目が覚めるから、リハビリを兼ねて簡単な体操を毎日しています」と笑顔で話された宏司さんは、週2回大好きなグラウンド・ゴルフを楽しんでおられます。



介護保険は、介護が必要になっても高齢者が地域で安心して暮らしていただけることを目指すとともに、いつまでも自立した生活を送れるよう支援します。町では、介護保険制度をわかりやすく解説した町民向けパンフレットを作成しました。制度についての理解や介護保険のサービスを利用するために役立ててください。

「高齢者が安心して暮らせるまち」を目指して 第5期老人福祉計画・介護保険事業計画を策定

平成24年度から平成26年度までの3年間における、老人福祉計画・介護保険事業計画を策定しました。老人福祉計画は、全ての高齢者を対象に、福祉サービスをはじめ、生きがいづくり、まちづくりなどの施策と、健康を保つための保健施策について定めています。

介護保険事業計画は、介護予防施策の充実と施設の整備などについて定め、また、介護サービス利用の見込み量を推計し、この計画による事業費総額をもとに、65歳以上の皆さん（第1号被保険者）に負担していただく介護保険料を定めています。

高齢者の皆さんが、人としての尊厳を保ち、住み慣れた家庭や地域で、その人らしく安心して暮らせるまちづくりを目指しています。

基本理念を支える4つの基本目標

基本理念

安心して心豊かに暮らせる地域社会を目指します

基本目標1

高齢者がいきいきと暮らせるまちづくり（介護予防の推進）
○介護予防の啓発、実践指導
○検診の受診促進、生活習慣の指導

基本目標2

住み慣れた地域で安心して暮らせるまちづくり（介護サービスの基盤整備）
○高齢者の自立した生活の確保を支援
○家族介護者の負担軽減

基本目標3

お互いが支えあい、思いやりのあふれるまちづくり（地域包括ケアの体制整備）
○高齢者のさまざまな生活支援
○見守り活動の推進

基本目標4

質の高いサービスが確保されるまちづくり（介護サービスの質の向上）
○事業者間での情報交換
○介護サービス等の情報提供

【お問い合わせ先】 福祉課 介護支援班 ☎0866-54-1317
吉備中央町地域包括支援センター ☎0866-54-1320

高梁市小学生ソフトボール大会に出場

5月20日、高梁市落合町近隣のききょうグラウンドで高梁市と吉備中央町の小学校が参加する高梁市小学生ソフトボール大会2012が社団法人高梁青年会議所の主催により開催されました。

この大会は、青少年健全育成と児童の相互交流を目的として開催されており、吉備中央町から上竹荘・下竹荘・大和小学校の3チームが参加しました。試合は、実力が同レベルになるよう、学校の規模や前年度結果等を考慮して分けられたT、K、H、Sの4つのリーグトーナメント制で行われ、吉備中央町からはKリーグに下竹荘小学校と大和小学校、Hリーグに上竹荘小学校がそれぞれ出場し、練習の成果を発揮しました。

結果、大和小学校がKリーグ準優勝、上竹荘小学校がHリーグ優勝の成績を収めました。



【大和小学校】



【上竹荘小学校】

岡山県土木協会表彰を受賞

5月29日、メルパルク岡山において、岡山県土木協会表彰授与式が行われました。

この表彰は、道路、河川、砂防に関して、長年にわたり地域の環境保全、活性化等に功績のあった個人または団体を表彰するもので、吉備中央町からは加茂川中学校（加茂市場）、河内田花の会（吉川）の2団体が受賞されました。

加茂川中学校は、平成13年より全校生徒が県道等の周辺のゴミを拾うなど、清掃美化活動が評価されたものです。

河内田花の会は、平成6年より県道等の清掃美化活動を行い、現在は、吉備高原都市玄関口の花いっぱい運動が評価されたものです。おめでとございます。



加茂川中学校(加茂市場)



河内田花の会(吉川)

「中村賞」を受賞

久成美子さん（上）が社団法人岡山県青少年育成県民会議の「中村賞」を受賞されました。

この賞は、同会議が毎年、県下の青少年健全育成について模範となる個人や団体を顕彰しているもので、昭和56年9月、当時の県民会議会長の中村健氏が公安・青少年健全育成・更生保護活動など、本県社会福祉の功績により三木記念賞を受賞され、その報奨金を、子どもたちのために」という思いから県民会議に寄付されたことを契機に設けられたものです。

久成さんは、津賀小学校で10年以上にわたり、野菜づくりや昔遊びの伝承などの学習支援活動が続けられており、そのほかにも同校の評議員、放課後子ども教室の指導員として地域の青少年の健全育成に多大な貢献をされていることが評価され、このたびの受賞となりました。久成さんは「子どもたちに元気をもらっています。これからも子どもたちの成長を祈りながら、私にできることを続けていきたいと思えます」と話されました。



久成美子さん（上）が社団法人岡山県青少年育成県民会議の「中村賞」を受賞されました。



岡山県保健福祉部長表彰を受賞

5月30日、岡山衛生会館で行われた岡山県愛育委員連合会総会において、次の方々が多年にわたる愛育委員活動の功労に対して表彰を受けられました。おめでとございます。

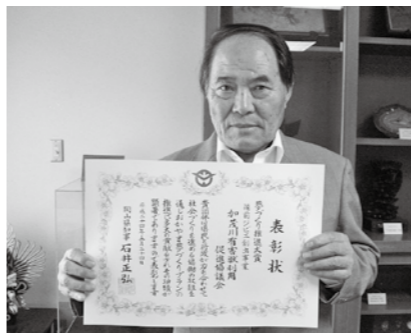


左:杉山弘子さん(神瀬) 右:安井宣江さん(広面)
(愛育委員従事年数 通算21年) (愛育委員従事年数 通算17年)

加茂川有害獣利用促進協議会「夢づくり推進大賞」を受賞

5月24日、「おかやま夢づくりプラン」の実現につながる先駆的な取組を行っている団体をたたえる本年度の「夢づくり推進大賞」の表彰式が岡山県庁で行われ、本町から加茂川有害獣利用促進協議会代表「三谷健さん」が受賞されました。

同協議会は、平成22年11月に農作物被害防止のために捕獲されたイノシシを加工するための加工処理施設を整備。加工肉を食肉として流通する体制を作り、昨年度は県民局から贈られる「夢づくり推進賞」を受賞されました。平成23年度には、岡山フランス料理研究会と備前県民局との協働により、イノシシ肉を活用したジビエ（狩猟肉）料理の試食会の開催やフランス料理店でのメニュー化を推進。また、廃棄されていた皮を活用した名刺入れなどの試作品づくり、ドッグフードとしての商品化などにも取り組まれたことが評価され、このたびの受賞となりました。おめでとございます。



第6回吉備中央町ソフトボール・バレーボール大会

6月3日、かよう総合スポーツ公園において、体育協会主催による第6回吉備中央町ソフトボール・バレーボール大会が行われました。当日は、運動日和の中、ソフトボール4チーム、バレーボール4チームが参加。



どのチームも日ごろの練習の成果を発揮し、選手の方々は楽しそうに熱戦を繰り広げていました。結果は次のとおりです。

- ソフトボール
優勝：ドリフターズ
準優勝：寄せ集め
3位：北の国から来ました
- バレーボール
優勝：上竹UB'S
準優勝：御北チーム
3位：K・B・C



「大規模災害時等における吉備中央町役場施設の使用に関する協定」を締結

6月5日、岡山北警察署と吉備中央町が「大規模災害時等における吉備中央町役場施設の使用に関する協定」の調印式を行いました。

このたびの協定締結は、岡山北警察署の森下邦彦署長と重森町長との協議のなかで、住民の安全・安心を確保しなければならぬという強い思いが一致したことから実現しました。



協定内容は、吉備中央町で大規模な自然災害や火災・爆発などが発生もしくは発生のおそれがある場合に、役場施設を使用して同署の災害警備本部を臨時に開設し、本町と連携して被災情報の早期収集、把握や被災者の救出など災害対策を迅速に行うものです。



自治体の施設内に所轄署の災害警備本部を設置し、相互の連携により災害対策を行うことを目的とした協定となり、今後協定に基づいた訓練も行うことになっています。

体力テストで体力年齢を確認!

6月16日、かもがわ総合スポーツ公園で、吉備中央町スポーツ推進委員連絡協議会による体力テストが実施され、14歳から73歳の男女約30名が参加されました。



この体力テストは、握力、上体おこし、長座体前屈と併せて65歳までが反復横飛び、立ち幅飛び、20mシャトルラン(往復持久走)、65歳以上79歳以下が片足立ち、10m障害物歩行、6分間歩行のそれぞれ6項目を実施して体力年齢を確認していただき、今後の体力づくりや、健康増進の参考にしてもらうものです。



釣りとお魚のつかみ取りを楽しむ

6月10日、竹谷公園(豊野)で、楽しくやろう会主催(ゆめかようまちづくり連絡会後援)の「第21回釣り&つかみ取り」が開催され、町内外から訪れた家族連れや釣り愛好者など約200名が、自然に囲まれながら魚釣りなどを楽しみました。

当日は、公園内の川や堀に約600匹のマスが放流され、魚釣りでは、イクラやミズなどをエサに釣れそうなポイントを狙って竿を構えた参加者が次々とマスを釣り上げていました。魚のつかみ取りでは、子どもたちが、歓声を上げながら素早く逃げるマスを追いかけていました。会場内では、マスの塩焼きなどの模擬店も用意され、竹谷公園ににぎやかな声が響き渡っていました。



「ふるさと自慢うた自慢」公開録音で吉備中央町を自慢

6月15日、NHK全国放送のラジオ番組「ふるさと自慢うた自慢」の公開録音が、ロマン高原かよう総合会館で行われ、町内外から訪れた観客約800人がさまざまな催しを楽しみました。

第1部の「ふるさと自慢うた自慢」では、ゲストの堀内孝雄さんと伍代夏子さんをそれぞれリーダーとして地元出演者が男女対抗チームに分かれ、ブルーベリーや加茂大祭などのふるさと自慢と得意の歌で競い合いました。

みなさんは何を自慢されたのでしょうか?



トツバッター 榎崎優さん(上田西)



貝原志津子さん(宮地)



鈴木繁秋さん(豊岡上)

老人クラブ連合会総会開催

6月12日、農村環境改善センターで吉備中央町老人クラブ連合会総会が開催されました。この日は、単位老人クラブ会長や町老人クラブ連合会役員、女性委員など約50名が出席。松井正壽副会長のあいさつ後、老人クラブ育成指導等に貢献された2団体と10名が表彰されました。続いて、今年度の事業計画や予算について協議、承認。その後、岡山健康と生きがいづくり研究所 アドバイザー 能瀬貴美子先生による「明日の健康に向かって」と題する講演が行われ、「いきいきと生きるには、体の健康はもちろんのこと、心の健康を保つことが大切です」と話されました。



廣石智子さん(上田西)



難波順子さん(吉川)



伊賀信男さん(下加茂)



審査員として
山本耕平さん(黒土:左)
大槻幸子さん(北:中央)

第2部のクイズで登場された
河内留美子さん(吉川)

今回録音された番組の放送予定は、NHKラジオ第1第1部が8月25日(土)午後4時5分、第2部が9月1日(土)午後4時5分となっており、(時間は変更になる場合があります)大変楽しい内容となっておりますので、ぜひお聴きください。

私たちのまちの将来のために

**吉備中央町
町長・町議会議員
一般選挙について**

任期満了に伴う吉備中央町の町長及び町議会議員一般選挙が、9月25日(火)告示、9月30日(日)投票の日程で行われます。

この選挙では、年齢が満20歳以上の日本国民の方で、町内へ引き続き3カ月以上住所を有する皆さんが投票することが出来ます。



吉備中央町選挙管理委員会事務局
吉備中央町明るい選挙推進協議会

お気軽にご相談ください

8月の行政・人権・福祉相談

行政・人権・福祉相談(心配ごと相談)を次の2会場で行います。相談は無料で秘密は堅く守りますので、安心してお気軽にご相談ください。

日時	8月24日(金) 午前9時~正午	
会場	豊野公民館	井原コミュニティセンター
相談	行政相談 人権相談 福祉相談	行政相談 福祉相談

【お問い合わせ先】
住民課 戸籍住民班 ☎0866-54-1316
社会福祉協議会 しらさぎ事業所 ☎0866-54-1818
やすらぎ事業所 ☎0867-34-1522

年金相談会

日時 平成24年8月2日(木)
午前10時~午後3時
会場 吉備高原総合調整事務所
内容 厚生年金・国民年金における年金請求手続等について日本年金機構高梁年金事務所の職員がお答えします。

*予約受付について
受付人数に限りがありますので、相談を希望される方は、お早めに次のお問い合わせ先まで電話予約をしてください。
【お問い合わせ先】 住民課 戸籍住民班
☎0866-54-1316

消費生活相談会

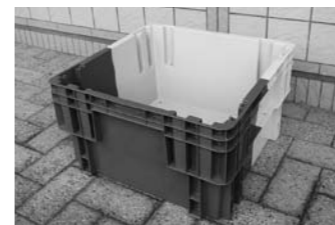
消費生活に関するさまざまな相談を消費生活相談員がお受けします。「困ったな」と思ったら一人で悩まず、まずは相談を!!
・訪問販売やクーリング・オフ
・携帯電話やインターネットによる不当請求
・はがきによる架空請求
・サラ金の多重債務の相談について
・その他、消費生活相談に限りません。
※秘密は堅く守られますので、お気軽にお越しください。相談を希望される方は、お早めに次のお問い合わせ先まで電話でお申し込みください。(当日受付可)

日 時	会 場
8月7日(火) 午前10時~午後3時	賀陽庁舎 相談室
8月21日(火) 午前10時~午後3時	加茂川庁舎 相談室

【お問い合わせ先】 住民課 戸籍住民班
☎0866-54-1316

ご協力をお願いします

使用済み家庭用蛍光管を回収します!
家庭で使用した蛍光管を、リサイクル資源として回収します。



※丸形・電球形用コンテナ



※直管形用コンテナ

○回収期間 8月1日(水)~8月31日(金)まで
○回収場所 上竹荘公民館、納地公民館、豊野公民館、下竹荘公民館、吉川公民館、大和公民館、加茂川庁舎、かもがわ総合福祉センター、長田地区農村公園、豊岡いきいきプラザ、旧農協新山支所
○対象蛍光管 直管形・丸形・電球形の蛍光管(白熱電球、LED蛍光管は回収できません)
○回収料 無料
○お問い合わせ先 住民課 生活環境班
☎0866-54-1316

募集します

**文化功労、善行などの
表彰者を推薦ください**

吉備中央町では、町の自治、経済、社会、文化その他各般にわたり町の発展に寄与し、町民の福祉増進に功績のあった者および徳行が町民の模範と認められる者を広く表彰する「吉備中央町表彰規則」を定めました。

表彰は、有功表彰、善行表彰、荣誉表彰および記念表彰があり、年に1回町長が表彰することとしています。

あなたの周りで、「○○○の素晴らしい活動を長年している」など、表彰にふさわしい方を推薦してください。
表彰対象：町内に在住している個人または事務所を持つ法人、団体等

推薦手続：推薦書を総務課へ提出してください。
締め切り：平成24年8月10日(金)

表 彰：10月初旬(吉備中央町褒賞および表彰等検討委員会において審査し表彰者を決定します)
推薦書の様式が必要な方やご質問、ご意見のある方は、総務課行政班までご連絡ください。

【お問い合わせ先】
総務課 行政班
☎0866-54-1313

8月末が期限です

**夢のある町定住奨励金
住宅取得奨励金の申請は
8月末までです。**

この奨励金は、吉備中央町への定住を目的に住宅を取得された方を対象に交付する制度で、本年度の交付申請期限が8月末までとなっています。交付対象となる要件等詳しくは、広報きびちゅうおう5月号をご覧ください。協働推進課までお問い合わせください。

【お問い合わせ先】
協働推進課 地域振興班
☎0866-54-1301

「注意」

**児童扶養手当・特別児童
扶養手当の現況届をお忘れなく!**

児童扶養手当・特別児童扶養手当の受給資格のある方は、必ず8月1日現在の現況届を役場に提出してください。

この現況届は、引き続き手当を受け資格があることを確認するとともに、手当の額を決定するためのものです。現在、手当を受けていないに、関わらず、受給資格のある方全員が対象です。もし、現況届が提出されない

特別児童扶養手当

●提出期間 8月11日~8月31日まで

種 類	手当月額(児童1人)
1 級	50,400円
2 級	33,570円

【お問い合わせ先】
福祉課 障害福祉班 ☎0866-54-1317

児童扶養手当

●提出期間 8月1日~8月31日まで

区 分	手当月額
全部支給	41,430円
一部支給	41,420円~9,780円
第2子加算	5,000円
第3子以降加算	1人につき3,000円

【お問い合わせ先】
保健課 子育て支援班 ☎0866-54-1326

場合は、8月以降の手当が受けられなくなり、2年以上提出されないと受給資格そのものがなくなりますのでご注意ください。

申請はお早めに

**家庭用合併浄化槽の
設置補助金について**

合併浄化槽はトイレのほか、台所・洗濯・風呂など家庭から出る生活雑排水を処理し、川の水質汚濁防止に大きな効果を発揮します。町では合併浄化槽の設置促進を図るため、設置費用の一部を補助しています。申し込みを希望される場合には、申請を早めにお申し込みください。

補助対象となる地域

公共下水道計画区域および農業集落排水事業区域を除いた町内全域

補助金の額

人数区分	補助限度額
5人槽	332,000円
6人槽および7人槽	414,000円
8人槽から10人槽	548,000円
11人槽から50人槽	939,000円

【お問い合わせ先】
水道課 下水道班
☎0866-54-1314

生活便利帳 #16

みなさんの暮らしに役立つ情報を紹介します。

ご存じですか？国民年金付加年金制度

国民年金の一般保険料に加えて付加保険料（月々400円）を納めると、老齢基礎年金に付加年金が上乘せされます。

付加年金の年金額は、200円×付加年金保険料納付月数となります。

例えば、付加年金の保険料を10年間（120月）支払うと…

支払額は、400円×120月＝48,000円

付加年金額は、200円×120月＝24,000円

この24,000円が毎年の年金額にプラスされます。

付加年金制度の留意点

- 国民年金基金に加入されている方はこの制度を利用できません。
- 付加保険料は当該月の翌月末（納期限）までに必ず納めてください。
付加保険料を翌月末（納期限）までに納められなかった場合、当該月から付加保険料を納めることができなくなります。
- 再度、付加保険料の納付を希望される場合は、あらためて申し出が必要となります。

【お申し込み・お問い合わせ先】 住民課 戸籍住民班 ☎0866-54-1316



町内でスポーツや文化活動、地域づくりに取り組んでいる団体・グループを紹介します。ご希望の団体等からのたくさんのご応募をお待ちしております。（企画課公聴広報班）

団体名 Kayo Jr. BBC (カヨジュニアベースボールクラブ)

活動内容 ●活動内容/学童軟式野球、デイキャンプなど ●練習日/毎週 土曜日 13:00～17:00
●主な練習場所/かよう総合スポーツ公園 グラウンド

活動実績 平成24年度 第26回高梁市長旗学童軟式野球大会優勝 第37回岡山県学童軟式野球選手権大会兼高門宮賜杯第32回全日本学童軟式野球大会マクドナルド・トーナメント ベスト8 (初出場) 第2回坂本龍馬旗争奪西日本小学生野球大会 出場決定(高知県高知市春野運動公園:7/27～7/31) 第19回西日本学童大会軟式野球大会 出場決定(大阪府大阪市舞洲ベースボールスタジアム:8/24～8/26)

募集内容 団員募集中！ 吉備中央町内の小学1年生以上で男女問いません。年会費 12,000円

会員募集に関するお問い合わせ先

☎0866-54-0866 (代表 山本)

元気いっぱい野球が大好き、野球をやりたい仲間を募集しています。女の子も大歓迎。野球大好き少年少女、いっしょに野球をプレイしよう！今年、念願のマクドナルド・トーナメント初出場を果たしました。これから、県外の大きな大会にも出場しますので、応援をよろしくお願いいたします。



クラブホームページ <http://www.ikz.jp/hp/kayojr/>

～話そう、働こう、育てよう。いっしょに。～

男女共同参画「川柳・絵手紙・フォト」コンテスト作品募集

吉備中央町では、男性も女性も個性と能力を十分発揮できる「誰もが輝く社会の実現」に向け、町民の皆さんの意識の高揚を図ることを目的に、川柳と絵手紙と写真を募集いたします。

- ◆川柳部門…小学生の部、学生の部（中学生以上）、大人の部
- ◆絵手紙部門…大人の部
- ◆フォト部門…大人の部

募集テーマ 「これから」

今までは、どちらかの性の領分とされてきた仕事やスポーツ等にチャレンジする男性や女性、また、男女がパートナーとして家事・育児・介護分担等に取り組んでいる様子などを作品にしてください。

（応募者には、記念品を用意しています。多数のご応募をお待ちしています）

- 応募資格 町内在住・在勤の方
- 応募方法 川柳、絵手紙部門…応募作品（様式は問いません）に、題名・応募者氏名・住所・年齢（学年）・電話番号を明記して、協働推進課宛に応募してください。
フォト部門…撮影した写真をA4までの用紙にプリントするか、データを返還不要のCD・DVDに記録し、題名・応募者氏名・住所・年齢・電話番号を明記した用紙を添えて協働推進課宛に応募してください。
- 申込締切 平成24年9月28日（金） 当日消印有効
- 申込先 協働推進課 地域振興班 ☎0866-54-1301
〒716-1192 吉備中央町豊野1-2
- その他 優秀作品は、町の広報紙とホームページに掲載し、表彰式を行う予定です。
応募作品の著作権および使用権は主催者に帰属し、原則として返却いたしません。

●昨年度の大賞作品紹介

【絵手紙部門】



【川柳部門】

友達と きずなふかめる 「ありがとう」…小学生の部
「ありがとう」 家に響いて 咲く笑顔…学生の部
過疎の村 知恵と協力 絆から…大人の部

【お問い合わせ先】 協働推進課 地域振興班
☎0866-54-1301

調査ご協力をお願い

男女共同参画に関するアンケート調査

吉備中央町では男性も女性もお互いの人権を尊重し責任を分かち合い、その個性と能力が発揮できる「男女共同参画社会」の実現のため、吉備中央町男女共同参画基本計画を策定しております。

この度、第1次計画の期間満了に伴い、第2次計画を策定するにあたり、町民皆さまの男女共同参画に対するお考えやご意見を、下記のアンケート調査によりお伺いします。

この調査にはお名前を書いていただく必要はなく、回答の内容は本調査の目的以外に利用することはありません。

つきましては、アンケートがお手元に届いた場合には、調査の趣旨をご理解のうえ、期限までに提出いただきますよう、ご協力をよろしくお願い申し上げます。

記

1. 調査対象となる方 無作為に選ばれた、町内に住所を有する20代から70代までの男女1,500人
2. 送付、返送方法 対象の方に、アンケート用紙と返送用封筒を送付しておりますので、回答後、返送用封筒により協働推進課へご返送ください。
3. 回答期限 平成24年8月15日（水）

【お問い合わせ先】 協働推進課 地域振興班 ☎0866-54-1301

公民館からののお知らせ

津賀公民館

☎0867-34-1807

◎夏休み天文教室

～夏の星座&ペルセウス座流星群～

■日時／8月11日(土)

20時～21時30分

■場所／アストロコテージ・ガリレオ(旧ストックファーム内)

■持参品／懐中電灯、シート(寝転がって観察するため)

◇家族などでグループ観察(3～4人で流れ星を観察し、チェックシートに記録する)を希望される方は、午後6時に津賀公民館に集合してください。(夏休みの自由研究に使えるかも!)

■申込締切／グループ観察希望の方は8月8日(水)までにお申し込みください。

◎夏休みフラワーアレンジメント教室
～カラーサンドで観葉植物をうえよう～
夏に最適、涼しげなガラスアレンジメントを楽しもう!

■日時／8月22日(水)

13時30分～15時

■受講料(材料代)／1,000円(大人・中学生以上)、500円(小学生)

■申込締切／8月13日(月)

御北公民館

☎0867-35-0550

◎関西落語大学落語会

■日時／8月4日(土) 14時30分～16時30分(14時開場)

■場所／長田ふれあいセンター

■入場料／無料

■内容／
「つる」……………花の家えりも
「雨乞い源兵衛」…千里家萬念
「禁酒関所」……………関大亭ゴング
中入り
大喜利
「八五郎坊主」……………花の家てまり
「天狗裁き」……………千里家露丸

■申込締切／お申し込みは随時受け付けます。

◎2012映画劇場

～子どもアニメ大会～

■日時／8月23日(木)

10時～11時30分

■場所／御北公民館

■入場料／無料

■内容／3本
・がんばれスイミー
・ピーターパンの冒険
・トイレの花子さん

■申込締切／お申し込みは随時受け付けます。

お知らせ

INFORMATION

町以外からのお知らせ

募集

下水道排水設備工事責任技術者共通試験の実施について

平成24年度排水設備工事責任技術者共通試験が、岡山市下水道協会により次のとおり実施されます。

【受験資格】

試験の実施日において、年齢が満20歳以上の方で、一定の実務経験もしくは高校指定学科卒等に該当する方です。詳細はお問い合わせください。

【試験日時】

平成24年11月11日(日) 9時45分から

【試験会場】

岡山会場、津山会場の2カ所で開催します。

【受験講習会】

次の2会場で開催します。

岡山会場 平成24年10月17日(水)

13時30分～16時30分

平成24年10月18日(木)

津山会場 13時30分～16時30分
平成24年10月25日(木)

13時30分～16時30分

平成24年10月26日(金)

13時30分～16時30分

【受付期間】

平成24年9月3日(月)～9月14日(金)

(土曜日、日曜日を除く開庁時間内)

【その他】

平成25年度は試験を実施しません。

(次回試験実施は平成26年11月の予定です)

【お申し込み・お問い合わせ先】
吉備中央町 水道課下水道班まで。

8月6日(月)から申込書、受験案内を同課でお渡しします。

☎0866-56-17134

正規雇用職員募集のお知らせ

社会福祉法人吉備の里では、平成25年4月1日付け採用の正規雇用職員を募集します。

採用職種／福祉支援員

職務内容／施設や事業所を利用する身体障害者及び知的障害者の方に対し、生活・作業等の支援を行う仕事です。

募集人員／2名

雇用形態／正規

(雇用期間の定めなし)

勤務時間／8時30分～17時15分

(変則勤務有り)

休日等／週休2日制、慶弔休暇、夏期

歳未満 受付期間 9月3日(月)～10月1日(月)

★試験日★

看護学生…平成24年10月20日(土)

防衛大学校

推薦…9月29日(土)・30日(日)

総合選抜…9月29日(土)

一般(前期)…11月10日(土)・11日(日)

防衛医科大学校 10月27日(土)・28日(日)

※ご不明な点、または詳しい資料等をご希望の方は左記までお問い合わせください。

自衛隊高梁地域事務所

☎0866-22-2314

HP <http://www.mod.go.jp/peo/okyama/>

相談

境界問題合同相談会

【日時】平成24年8月2日(木)

9時～16時

【会場】岡山市北区西古松二丁目6-18

岡山地方事務局岡山西出張所1階会議室

【内容】土地の境界に関する問題について、法務局登記官や土地家屋調査士が相談に応じます。

【予約受付について】

相談を希望される方は、次のお問い合わせ先まで電話予約をしてください。

【お問い合わせ先】

岡山県土地家屋調査士会

☎086-1222-4606

平成24年度キャリアアップ講座(倉敷)の受講者募集について

E-mail kibisato@kibinosato.or.jp

加賀郡吉備中央町上野2320-10

社会福祉法人 吉備の里

法人事務局(総務課・吉村)

☎0866-56-8216

岡山県男女共同参画推進センター(ウイズセンター)では、キャリアアップ講座として、結婚・出産・育児・

休暇、育児・介護休暇、リフレッシュ休暇他

応募資格／四年制大学、大学院、短期大学、専修学校等を平成22年3月以降に卒業した方又は平成25年3月31日までに卒業見込みの方

応募方法／吉備の里ホームページ(<http://www.kibinosato.or.jp>)から「職員採用試験申込書」をダウンロードし、必要事項を記入の上、法人事務局までメールで送信してください。

提出書類／卒業証明書又は卒業見込証明書、成績証明書、資格を証する書類の写し又は資格取得見込証明書、健康診断書、エントリーシート(履歴書)

応募、書類提出期限／平成24年10月5日(金)(消印有効)

採用試験／平成24年10月20日(土)

◆お問い合わせ及び書類提出先

〒709-12344

教養試験、作文、面接他

岡山県男女共同参画推進センター(倉敷市阿知1-7-1-603

天満屋倉敷店6階

【内容】

アビリティ編…「働く前に知っておきたいワークライフセミナー」

・ビジネスマナー

・労働契約、社会保険、税金

・応募書類の書き方

・面接対策 ・求人状況 等

スキル編…エクセル検定3級合格を目指すパソコン講習

【応募資格】

結婚・出産・育児・介護等であったん仕事を中断し再就職を希望する女性で22日間出席できる方

介護等であったん仕事を中断し、再就職を希望する女性を対象に就業に関する基礎知識やエクセル3級程度のパソコン基本操作等を習得する講座を倉敷市で開催します。

次のとおり講座の受講者を募集しますので、お知らせします。

【申込受付】

平成24年8月10日(金)から8月23日(木)までに受講申込書を郵便でウイズセンターにお送りください。

【受講期間】

平成24年9月11日(火)～10月19日(金)期間内の火～金曜日の22日間

10時～16時

【会場】

ウイズアップくらしき(倉敷市男女共同参画推進センター)

倉敷市阿知1-7-1-603

【内容】

アビリティ編…「働く前に知っておきたいワークライフセミナー」

・ビジネスマナー

・労働契約、社会保険、税金

・応募書類の書き方

・面接対策 ・求人状況 等

スキル編…エクセル検定3級合格を目指すパソコン講習

今回は優良賞に輝きました、荒木 桃湖さんの「私は おうえん団」を紹介いたします。



「私は おうえん団」
 円城小学校 5年
 荒木 桃湖さん

私の父さんと母さんは、ピオーネを作っています。ピオーネを作りたいという父さんのゆめをかかなえるために、私が三才の時に大阪からおかしにひっこしてきたのです。

来たばかりのころは、初めてのことがばかりで、畑をかりたり、道具をそろえたり、ピオーネの育て方の勉強をしたり、いろいろな人の話を聞いたり・・・、すごく大へんだったようです。

そのころ、私はまだ小さかったので、幼稚園のない時はいつも畑に行っていました。五反もある広いぶどう畑を走ったり、たんぼぼをつんだり・・・。そのそばで、いつも二人は仕事をしていました。

ぶどう作りには、いろいろな仕事があります。

ぶどうだなにビニールをはるときは、強い風がふくとビニールが飛ばされてしまうので、風がふいているときはじっと待って、やんだら仕事をするといいのくり返します。

他にも、えだをホッチキスでとめたり、はさみでぶどうのつぼを切ったり、ふくろかけをしたり、次から次へと仕事はあります。見ていると、いつ終わるのだろうと心配になります。

今は、たまにしか畑にいかないけれど、しゅうかくの時は私も手伝います。ふくろからピオーネを出して、いたんでいるところがなにかを確かめて重さをはかり、ふくろや箱につめていきます。

一日に三百から四百ふさはしゅうかくするの

とも多いです。父さんも母さんも一日立ちっぱなしで、へとへとのような感じでした。

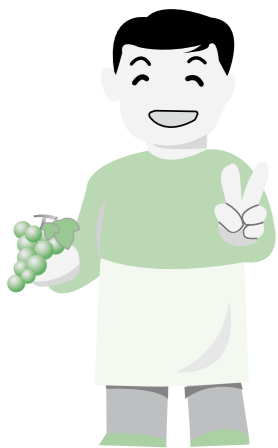
でも、みんなで食べるばんごはんの時は、その日のピオーネのことや、お客さんのことでもり上がって楽しそうな二人です。父さんは、「自分が作ったピオーネをおいしいといってくれるのが、一番うれしい。おいしいから他の人にも送ってくれて、その人がまた他の人に送る。本当にうれしいな。」

と、笑顔いっぱいです。そんな父さんの理想のピオーネは、つぶが大きくなってふさの形がよくて、まっ黒であまいものだそうです。

つゆから夏は暑すぎて、だっ水しようじょうになりかけて足がつったり、アブやブトにさされたり、日焼けがひどくていたかったりと、大へんな父さん。

朝早くから日がくれるまで畑でがんばり、夜は本やインターネットで、ぶどうの勉強をしている父さん。本当にぶどうやピオーネが大好きなんだなあと感じています。

私は、そんな父さんの一番のおうえん団でいたいと思います。がんばれ、父さん。



図書館だより 8月

とびら 出会いの扉

かがわ図書館 ☎0867-34-1115
 ☎0867-34-0401
 ロマン高原かよう図書館 ☎0866-54-1331
 ☎0866-54-1311

—図書館のインターネット予約受付を開始しています—

8月の休館日
 6日 13日 19日 20日 27日

読みた〜い本

<一般書>

『でーれーガールズ』
 原田マハ/著 祥伝社

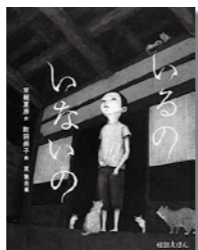


40代・漫画家の佐々岡鮎子は、母校での講演会を頼まれたことがきっかけで、高校時代の青春を過ごした岡山を30年ぶりに訪れる。そこでかつての親友、武美との再会を果たし、ふたりの心に懐かしい思い出がよみがえる…。岡山のご当地ネタもたっぷり楽しめます。

(かがわ図書館)

<絵本>

『いるのいないの』
 京極夏彦/作 町田尚子/絵
 岩崎書店



ぼくは、おばあちゃんの家でくらすことになった。とてもふるくてしずかなおばあちゃんちの、たかいてんじょうのくらがりがなんだか気になる。なんどもなんどもみあげていたら…そこにいたものは？夏の暑さもふきとぶこわ〜い絵本をどうぞ。

(ロマン高原かよう図書館)

★夏休み・図書館においでよ★

楽しいイベントがぞくぞくと……

ぬいぐるみお泊り会

- 日時：8月10日(金) 午後7時から
- 場所：かがわ図書館

♪おうちで一緒に寝たり遊んだりしている、なかよしのぬいぐるみ。大好きなぬいぐるみが、図書館でお泊りします。夜の図書館でぬいぐるみたちは、なにをやるんだろう？

ぬいぐるみが本と仲良しに!?

映画会【山古志村のマリと3匹の子犬】

- 日時：8月12日(日) 午後2時から
- 場所：ロマン高原かよう図書館

♪お友達やおうちの人と一緒にどうぞ!

地震で閉じ込められたマリと3匹の子犬の物語。

8月

《おはなしのへや》

★おいでおいで(乳幼児対象)
 毎月第2・第4木曜日

9日(木) 午前10時30分~45分
 かがわ図書館
 23日(木) 午前10時30分~45分
 ロマン高原かよう図書館

★わくわく(幼児・小学生対象)
 毎月第3土曜日

18日(土) 午後2時~午後2時40分
 ロマン高原かよう図書館

おはなしやさんによる見せ語りと、かんたんな工作です。

<新着図書紹介>

館名の「か」は、かがわ図書館 「ロ」は、ロマン高原かよう図書館です。

絵本	著者・出版社	館	実用書	著者・出版社	館
おかあちゃんがつくったる	長谷川義史/講談社	か	橋をかける	美智子/文藝春秋	か
ももんちゃんぎゅっ!	とよたかずひこ/童心社	か	蒼山日葉のレース切り絵	蒼山日葉/講談社	か
ちびすけどっこい	ましませつこ/こぐま社	ロ	向井理、ピストロ修行	向井理/講談社	ロ
ええところ	くすのきしげのり/学研教育出版	ロ	紅茶スパイ	サラ・ローズ/原書房	ロ
児童書	著者・出版社	館	文学・小説	著者・出版社	館
パンサーカメレオン	ジョイ・カウリー/ほるぷ出版	か	返信Re.	野島伸司/小学館	か
新妖界ナビ・ルナ①~⑥	池田美代子/講談社	か	鍵のかかった部屋	貴志祐介/角川書店	か
やさしい紙ヒコーキ	いじまみのる/いかだ社	ロ	ベトロ	今野敏/中央公論社	ロ
ぼくら花中探偵クラブ	田島みるく/PHP研究所	ロ	三匹のおっさん ふたたび	有川浩/文藝春秋	ロ



平成23年8月22日生まれ

日名 夏萌ちゃん (美原)



いつもニコニコ笑顔の
なつめちゃん、
やさしい女の子になってね

平成23年8月18日生まれ

竹並 ひなたちゃん (吉川)



元気で、
優しい女の子になってね!

平成23年8月2日生まれ

津島 愛花ちゃん (福沢)



我が家のやんちゃ娘
みんなに笑顔をありがとう
スクスク大きくなってね♡

平成23年8月27日生まれ

大森 妃奈乃ちゃん (西)



かわいくて、元気な子に
育ってね!!!

平成23年8月21日生まれ

中村 壮志ちゃん (円城)



お姉ちゃんと仲良く、
元気に大きくなってね!

平成23年8月12日生まれ

池本 百花ちゃん (円城)



いっぱい遊んで
すくすく元気に育ってね♡



みんなのページ

おめでとう満1歳

みずさんからのみなさまより、イラスト。
写真をお待ちしております。

第2回 おとなの朗読会「浪漫名作劇場」 ～ここに響いた!! 日本の名作～

6月10日、ロマン高原かよう総合会館で、第2回おとなの朗読会(図書館主催)が開催されました。

朗読グループ「言の葉二人会」(沖田喜一、中山美保)と「花音」(伊島久美、駿河和恵、船曳いちみ)による日本の名作「羅生門」「山椒大夫」の朗読に感嘆の声が上がりました。

図書館では好評につき、次回第3回を来年春に開催予定。「素晴らしい内容なので、もっと多くの方に参加いただき、朗読の良さを味わっていただきたい」とのことです。

〈参加者の感想〉
「羅生門」…… “おばあさんの声に引き込まれ、迫力があり、のめりこんでしまった”
「山椒大夫」…… “言葉が出ないくらい感動し、涙するほど感激した”



広面地区のほ場整備事業が完了

平成20年度から広面地区で進められてきた、ほ場整備事業が昨年度末に完了しました。

ほ場整備事業は、ほ場の区画形質の改善、農道、用水路、排水路、暗渠排水を総合的に実施することで、分散された農地を集団化することにより農作業がしやすくなりました。

事業面積は5.4ha、総事業費は9億4千万円でした。4月8日の完成式には地権者13名が出席し、完成を祝いました。



津賀公民館 平成24年6月秀句 題「砂」 放送川柳コーナー

あらくき短歌会

日曜日朝の雑炊胃にやさし熱い味噌汁腸に沁む
もの言はぬ花にはあれど一はつもの言ふ如く窓辺に立ては
青き星我が住む星の其中に愛する事の多きを思ふ
盤上では勝ちを譲りて石を置く夫にこやかに相手は四歳
義母の字で小さなメモが書いてある着丈袖丈私寸法
アスチルベ赤白ピンク咲き揃い梅雨の朝にほほえみ誘う
盛り上がり山を彩り華ばなし栗の雄花の何か空しく
雨を待つ蛙の声にせかされて草焼き急ぐ初夏の夕暮れ
クローバの群れ見つければ何となくさかしておりぬ四つ葉のクローバ

土居 於栄	河田 和子	土居 照代	難波 良子	河内 晶子	山本 豊子	山崎しげる	国只由紀子	中山 文恵
-------	-------	-------	-------	-------	-------	-------	-------	-------

草池 海社	森山ほのか	大倉 海斗	草池 貴弥	早川 直希	小川 高輝	山口 景大	小谷 友香	行森 定女	平井 綾子	中尾 里恵	河田 和枝	木内 とみ	宮脇 和恵	田中 睦子	黒瀬 嘉子
-------	-------	-------	-------	-------	-------	-------	-------	-------	-------	-------	-------	-------	-------	-------	-------

〔ジュニアの部〕 宮脇 和恵選 投句者185名

〔一般の部〕 生駒 聖選 投句者30名

三光 愛憎の狭間で崩れた砂の城
砂に書く平和たれかがさがしてる
許せたら砂漠に水が湧いてくる

三光 地引き綱みんまでかけ声砂の上
砂漠は地球があらわす危機表示
海がめの卵を育てる母の砂

〔佳作〕 オアシスは暑い砂漠の宝物
サンダルを片手に砂浜夏の色
甲子園涙のつまった砂ぶくろ
砂漠では水一滴が命綱
砂の中光る個性を見つけたい

◆あらくき短歌会へのご参加をお待ちしています。
毎月第3木曜日に総合福祉センターへ5首までを持参。合評・互選などを行っています。

*8月の課題は「空」、9月の課題は「夜」です。
投句の方法…はがきに2句以内・氏名(本名)を書いて
下加茂1106-9 津賀公民館放送川柳係
までお送りください。
投句締め切り日…毎月15日必着

町内に
在住の方
はどなた
でも
応募
できます。

ご寄附に感謝します 育英資金 (敬省略)

金一封 (香典返し) 森伊 靖 (和田)

金一封 (瑞宝中綬章受章記念) 行安 茂 (岡山市)

「ナンジャモンジャ」？

別名「ナンジャモンジャ」と呼ばれるヒトツバタゴが、5月下旬に下土井の広土地内で見ごろを迎えました。

ヒトツバタゴは、モクセイ科の落葉高木で、4片に細長く切れ込んだ純白の花を樹冠いっぱいにつけます。国内では東海地方の木曾川流域と長崎県対馬の限られた地域にしか自生していない希少な植物であり、絶滅危惧Ⅱ類（絶滅の危険が増大している種）にも指定されています。

近所に住まれている片山光男さん（下土井）は「近所の方が植えられたもので、20年以上前からこの時期に咲いている。映えて見えるので、皆さんに見てほしい」と話されました。

見ごろは5月中旬から下旬。一瞬雪が積もったと見間違えるほどきれいに咲くので、来年ぜひご覧ください。



しじみを探ったぞー！

5月29日、豊岡川愛護会（会長 黒田重徳さん）が、御北幼稚園周辺の豊岡川に町内の幼稚園児を招いて、しじみ採りを行いました。

地元住民8名で構成される豊岡川愛護会は、河川の草刈りなど豊岡川の実環境保全に取り組まれており、子どもたちに川遊びを楽しんでもらおうと、毎年しじみ採りを行っています。

当日は、4幼稚園の年長児39名が参加。はじめに通り雨で中断するハプニングもありましたが、晴れ間がのぞくと、園児たちはいっせいに川に入り、水面をのぞき込んで、しじみを探っていました。

最近では、川遊びをする風景をほとんど見ることがなくなっており、園児たちにとって貴重な体験となっていました。



吉備の里ふるさとまつり

設立30周年を迎えた社会福祉法人吉備の里（上野）主催による「吉備の里ふるさとまつり」が6月3日、施設内で開催されました。

このイベントは、地域の団体・事業所、吉備高原学園高等学校をはじめ川崎医療福祉大学など学生ボランティアの協力により開催されており、オープニングでは、吉備高原小学校高学年児童の鼓笛隊演奏でにぎやかにスタートしました。会場内では、チアリーディングショーや長縄跳び大会、宮坂流銭太鼓傘踊りなどが行われ、来場者を楽しませていました。

その他にも竹筒を使った竹パンづくりなどの体験コーナーや模擬店・バザーの出店が多数あり、同法人の利用者とその家族、地域の方々が交流を深める良い機会となっていました。



イベント情報

おにでんさい 吉備高原鬼伝祭

～ふるさとの夏祭り～

●日時：平成24年8月25日（土）
午後2時～午後9時（小雨決行）

●場所：吉備高原都市さんさん広場
吉備中央町吉川4860-6

主催：吉備高原鬼伝祭実行委員会
☎0866-56-8255

【イベント内容】
さんさん広場で古式にのっとり採火式を行い、祭り囃子を奏でながら、鬼火行列を行います。
また、絵柄灯籠の展示や加茂川中学校プラスバンド演奏、吉備高原学園高等学校の古武道演武、かよう浪漫太鼓、棒使い、こども祭り囃子、備中神楽、うらじゃ連演舞（まほろば吉備中央、きびさとJAPANぶらす他）などの多彩なイベントが繰り広げられ、食と物産市なども同時開催します。フィナーレには灯籠の灯りの上に打上花火が華麗に舞います。



宝くじ文化講演 齋藤孝 講演会

演「人間関係を作る コミュニケーション力」

～夢を実現する3つのチカラ～

講師 齋藤孝 先生
（明治大学文学部教授）

日時 平成24年11月3日（土）
開演 午前11時（開場 午前10時）

場所 ロマン高原かよう総合会館
レインボーホール

入場無料 入場整理券が必要です。（自由席）
配布場所：ロマン高原かよう総合会館、加茂川庁舎
各支所出張所、かもがわ総合福祉センター
※入場整理券は電話でもご予約いただけます。

※宝くじの助成により、無料となっています。

●主催 吉備中央町・吉備中央町教育委員会・財自治総合センター
●後援 吉備中央町PTA連合会

おかやま県民文化祭参加
【お問い合わせ・連絡先】協働推進課 地域振興班 ☎0866-54-1301



○講師プロフィール○

齋藤孝（さいとう たかし）
1960年、静岡生まれ。明治大学文学部教授。
東京大学法学部卒業。東京大学大学院教育学研究科学校教育学専攻博士課程を経て現職。専門は教育学、身体論、コミュニケーション論。
著書に「声に出して読みたい日本語」（草思社）「子どもたちはなぜキレるのか」（ちくま新書）など多数。日本テレビ「世界一受けたい授業」に講師として出演、TBS系「情報7daysニュースキャスター」レギュラーコメンテーター、「教科書にのせたい！」など、テレビ出演多数。NHKテレビ「にほんごであそぼ」総合指導。

今月号の表紙

▼今月の表紙は鳴滝森林公園でのホテルが舞う様子です。
当日は、午後七時ごろから撮影を始めたが、すでに多くのカメラマンの方々にぎわっていました。
皆さんは、連日現地に連れられて、ホテルの撮影を行っているとのことでした。
慣れない夜間撮影に四苦八苦しながらも、華麗に舞う美しいホテルを撮影できたことに感激した一日でした。
石井

【編集後記】

▼今月号では、介護保険制度をテーマに特集を掲載しました。
私も家族など周りの大切な人はいつまでも元気であるとうれしく、介護に無関心でした。今年の春、私の身近な人が突然ケガをし、手すりの設置など住宅改修が必要になる出来事がありました。その時、何をどうしたらいいのかまったくわからず、介護保険制度に対して知識がないことをあらためて、実感しました。
介護保険制度は、さまざまなサービスがあり、複雑多岐にわたるため、広報紙ではほんの一部しか紹介できませんが、今回の特集で、ほんの少しでも制度に関心を持っていただければと思います。
難波