



2022
11

Vol.217

第31回 吉備高原鬼伝祭

おっへえそっ!

おかやま  吉備中央町

主な記事

- P2 ~ 特集 吉備中央町消防団 地域防災の要
- P4 ~ まちの話題
- P6 ~ 役場からのお知らせ
- P20 ~ インフォメーション



地域防災の要



消防団組織の概要

吉備中央町消防団は、令和4年4月1日現在、1本部7分団で組織されています。

定数は500名で、人員配置は、団長1名、副団長2名、本部役員7名、分団長7名、副分団長14名、部長格31名、班長格130名、団員274名の計466名です。平均年齢は、40.4歳です。

車両は、消防ポンプ自動車6台、積載車13台、指令車1台を配備しています。



消防団の処遇

消防団員の活動は危険を伴います。町は、その活動に対して報酬の支給や表彰制度を設けています。身分的には、法律に基づいた非常勤の特別職地方公務員です。

消防団の主な年間スケジュール

| | |
|-----|---------------------------------------------|
| 4月 | 新入団員任命式（新入団員訓練・幹部訓練） |
| 5月 | 岡山県消防操法大会 |
| 10月 | わっしょい和んさか吉備高原フェスタ（啓発活動） |
| 11月 | 秋の火災予防運動（防火パレード・予防広報） 総合訓練、全国女性消防団員活性化大会 |
| 12月 | 部長訓練、年末夜警 |
| 1月 | 出初式 |
| 3月 | 春の火災予防運動（防火パレード・予防広報） |

火災件数【過去5年間】

（令和4年10月1日時点）

| 項目 | 年 | H30年 | R01年 | R02年 | R03年 | R04年 | 備考 |
|-----|------|------|------|------|------|------|---------|
| | 火災件数 | 建物 | 4 | 4 | 4 | 2 | |
| 林野 | | 11 | 5 | 9 | 5 | 4 | |
| その他 | | 1 | 3 | 5 | 6 | 3 | |
| 計 | | 16 | 12 | 18 | 13 | 10 | 事後覚知を含む |

町内での火災は、年に10回以上発生しており、主な原因は「野焼き」です。

やむを得ず野焼きをする際は、事前に消防署への届け出が必要になります。詳しくは、広報きびちゅうおう11月号に同封の「火災とまぎらわしい煙又は火災を発するおそれのある行為の届出書」をご覧ください。

また、屋外で火を取り扱う際には、次の内容に注意しましょう！

- ◆空気が乾燥しているときや風の強いとき、夜間は焼却を控える。
- ◆一度に多量の焼却は行わない。
- ◆焼却を行う際は、消火器や水バケツなどの消火用具を必ず用意する。
- ◆着火しにくい服装で実施し、焼却中はそばから離れない。
- ◆近隣住民の迷惑や交通障害とならないように行い、焼却後は必ず消火を確認する。
- ◆やむを得ず、消火ができない場合は、速やかに119番通報をし、安全な場所へ避難する。

消防団員募集について



〈消防団員〉

現在の消防団員は、過疎・高齢化、趣味の多様化等の要因により、新入団員の確保が困難になっています。消防団の必要性、活動等の理解を深めるため、自治会などへの働きかけ、団員の友人等への働きかけを積極的に行い、消防団員確保に努めています。

消防団の活動



◆災害時の活動

- 消火活動…火災が起こった際は、自宅や職場から現場へ駆けつけて消火活動を行います。消防職員よりも先に現場に到着することもあるため、初期消火や消防職員の後方支援など、状況に応じて消火活動に努めます。
- 救助活動…火災だけではなく、地震や風水害などの自然災害が発生した場合は、的確かつ迅速に救助資機材を活用して救助・救出を行います。

◆平常時の活動

- 広報・啓発活動…火災予防の呼びかけ等を行い、地域の防災意識の向上を目指しています。



〈女性消防団員〉

町では消防団活性化のため、平成21年9月から女性消防団員を採用し、現在18名が所属しています。女性ならではのきめ細やかさを活かして、町民の皆さんに身近な活動を展開していきます。

女性消防の活動



- ◆ 広報・啓発活動…パトロールや劇を用いた啓発活動など
- ◆ 災害時に避難された方への対応
- ◆ 普通救命講習や火災予防指導

女性消防隊長 いのうえ ともえ 井上 智得さん（吉川）（活動歴：8年目）
入団したきっかけ：町内で育ち、町のために役立ちたいと思い、消防団に入団しました。
メッセージ：幅広い年代の団員が和気あいあいと活動しています。頼れる存在になれるよう、日々精進しています。私たちと一緒に地域のために活動しませんか？

女性消防団員の皆さん



防災・火災情報メール

町では、防災情報等を町民の皆さまへ電子メールやLINEで配信する「防災・火災情報メール」を導入しています。登録はもうお済みでしょうか。災害はいつでもどこで起きるかわかりません。自身の安全を守るためにも積極的に登録をお願いします。

吉備中央町防災・火災情報メール

登録用メールアドレス
t-kibichuo@sg-p.jp
(空メールを送信)



LINEの配信を開始しました！



お問い合わせ先 総務課 行政班 ☎0866-54-1313



9/15 「老人の日」記念 お祝い状と記念品の贈呈

「老人の日」の記念行事として、今年度中に100歳を迎える方々に対し、内閣総理大臣からお祝い状と記念品が贈呈されました。これは、長寿のお祝いと多年にわたり社会の発展に寄与してきたことに感謝し、全国の対象者へ贈られているものです。町では、18名の方を対象に、9月中旬頃から順次お渡ししています。

これからも皆さまが健やかに過ごされますようお祈りしています。おめでとうございます。

9/20 満100歳 おめでとうございます

ふくもとしのぶ
福本忍さん（上竹）が満百歳のお誕生日を迎えられ、県や吉備中央町、社会福祉協議会から記念品やお祝い状が贈られました。また、お孫さんからは、お祝いの言葉とともに手作りのフォトアルバムが贈られ、とても喜ばれていました。

福本さんは、料理とお花が好きで、庭に綺麗なお花畑を作られていたそうです。これからもますますお元気にお過ごしください。おめでとうございます。



8/27 デンソーテン女子バレーボールチームによる 8/28 バレーボール教室開催

かがわ総合スポーツ公園体育館で「吉備中央町バレーボール教室」が2日間にわたって開催され、町内スポーツ少年団やママさんバレーの選手など約100名が参加しました。

この教室は、青少年の健全育成を目的に、選手の競技力向上および競技の普及・発展に寄与する指導者の資質向上を図るために実施しています。

当日は、9人制バレーボールトップレベルの実業団チームであるデンソーテン レッドフェニックスの選手等16名をお招きし、パス、レシーブ、トス、サーブなどバレーボールの基本技術を教えていただくなど、より高みを目指しての熱血指導を受けました。

また、デンソーテンの選手による迫力ある紅白戦を観戦した後、参加者を交えての試合が行われました。



9/2 吉備中央町MaaSコンソ ーシアム設立総会開催

農業振興センターで、「吉備中央町MaaSコンソ
ーシアム」の設立総会が開催され、25名が出席しま
した。MaaSとは、バス、タクシー、飛行機などの
交通手段を一つのサービスにまとめて、より便利
な移動を実現する仕組みのことです。

総会では、規約、役員および活動方針に関する
議案が承認され、今後は、デジタル技術の活用や
新たな移動手段の確保により、地域における交通
課題の解消を目指していきます。



8/23 はぴはぴおまつりごっこ 開催

子育て支援センターで「はぴはぴおまつりごっこ」
が開催され、13組29名の親子が参加しました。

当日、ホールで行われた「おまつりごっこ」では、
金魚すくいや宝探しが行われ、それぞれ分かれて
楽しんだ後、参加者が持ち寄った日用品でのバザー
「くるくる交換会」が行われました。最後に、体を
動かしながら行われた絵本の読み聞かせでは、親
子一緒になって体を動かして楽しんでいました。



9/10 第2回ちびっ子 チャレンジ教室開催

下竹荘公民館で、第2回ちびっ子チャレンジ教
室～オータムアレンジメントに挑戦！～が開催さ
れ、町内の小学生50名が参加しました。教室では、
ボランティア活動の中学生が優しくアドバイスを
し、一人ひとりが創意工夫しながら作品を作り上
げ、有意義な時間を過ごしていました。

参加した児童から「楽しかったし、きれいな作
品ができたよ」という感想をいただき、満足そう
な笑顔が見られました。



9/7 有限会社安田精米から 寄附をいただきました

有限会社安田精米の代表取締役安田^{やすだみのる} 稔氏が賀陽
庁舎を訪れ、企業版ふるさと納税として、寄附金
100万円を贈呈されました。企業版ふるさと納税
とは、自治体が行う地方創生の取り組みに賛同し
た企業がその収益の一部を寄付し、社会貢献やま
ちづくりを応援する制度です。

いただいた寄附金は「町の将来を担う子どもを
増やす事業」に活用させていただきます。ありが
とうございました。



Information
FROM OFFICE



相談

消費生活相談

消費生活に関する相談を消費生活相談員がお受けします。秘密は固く守られますので、お気軽にお越しください。「困ったな」と思ったら一人で悩まず、まずは相談を!!

- ・ 訪問販売やクーリング・オフ
- ・ はがき、携帯電話やインターネットによる不当請求・架空請求
- ・ 消費者金融の多重債務
- ・ その他消費生活相談に限ります。

※匿名での相談も受け付けます。

| 日 時 | 会 場 |
|-----------|----------|
| 11月1日(火) | 賀陽庁舎相談室 |
| 11月15日(火) | 加茂川庁舎相談室 |

● 時間 午前10時～午後3時

【お問い合わせ先】

住民課 戸籍住民班

☎0866-54-1316

行政・福祉相談

行政・福祉相談（心配ごと相談）を次の2会場で行います。相談は無料です。秘密は固く守られますので、安心してお気軽にご相談ください。

| 日 時 | 11月24日(木) 午前9時～正午 | |
|-----|----------------------|--------------|
| 会 場 | 北ふれあい荘 | 井原コミュニティセンター |
| 内 容 | 行政・福祉 | 行政・福祉 |

【お問い合わせ先】

住民課 戸籍住民班

☎0866-54-1316

(福)社会福祉協議会

しらすぎ事業所

☎0866-54-1818

やすらぎ事業所

☎0867-34-1522

マイナンバーカード申請・受取延長窓口および休日開庁のご案内

マイナンバーカードの申請サポートと交付を次のとおり実施します。

平日に仕事や学校などのためマイナンバーカードの受け取りができない方や新たにマイナンバーカードの申請を希望する方は、この機会をご利用ください。

今なら、令和4年12月31日(土)までに、新たにマイナンバーカードの申請を行った方にQUOカード2,000円分をプレゼント! (※カードの受け取り時にお渡しします。)

手続きを希望される方は予約が必要ですので、事前に住民課へお電話ください。

延長窓口・
休日開庁とも
要予約

◆延長窓口

日 時 毎週水曜日
午後5時15分～午後7時

場 所 住民課

◆休日開庁

日 時 11月27日(日)、12月25日(日)
午前8時30分～正午

場 所 住民課

お問い合わせ先 住民課 戸籍住民班 ☎0866-54-1316

マイナンバーカード申請期限延長について

これまで、マイナポイントの申し込みの対象となるマイナンバーカードの申請期限を9月末までとしていましたが、令和4年12月末へ延長となりました。

なお、マイナポイントの申請期限は変更なく、令和5年2月末までです。

【延長前】 令和4年9月末 → 【延長後】 令和4年12月末

お問い合わせ先 企画課 情報政策班 ☎0866-54-1314

各種がん検診・特定健康診査は11月30日(水)まで!!

今年度、医療機関で受診ができる「各種がん検診・特定健康診査（けんしん）」は**11月30日(水)まで**です。

まだけんしんを受けられていない方は、お早めの受診をお願いします。

けんしんを受ける前に

- ◆事前に医療機関へ予約をして受診してください。
- ◆受診当日に体温測定をして、体調不良の場合は受診をお控えください。



| けんしん名 | 対象者 | 検査料金 |
|------------------|--------------------------------------|-------------------------------------------------------------|
| 乳がん検診 | 40歳以上の女性 | 40～49歳 2,400円 50～74歳 2,000円 75歳以上 1,000円 |
| 子宮頸がん検診 | 20歳以上の女性 | 74歳以下 2,300円 75歳以上 700円 |
| 結核検診 | 65歳以上の方 | 無 料 |
| 肺がん検診 | 40歳以上の方 | |
| 胃がん検診 | (レントゲン検査) 40歳以上の方 (内視鏡検査) 50歳以上の方 | 74歳以下 3,600円 75歳以上 1,100円 |
| 胃がんリスク検診 (ABC検診) | 20～75歳で、今までに胃がんリスク検診を受けたことのない方 | 1,200円 |
| 大腸がん検診 | 40歳以上の方 | 74歳以下 1,000円 75歳以上 400円 |
| 前立腺がん検診 | 50歳以上の男性 | 400円 |
| 肝炎ウイルス検査 | 40歳以上で、今までに肝炎ウイルス検査を受けたことのない方 | ≪特定・後期高齢者健康診査と同時実施≫ C型B型：1,400円 ≪単独実施≫ C型B型：2,500円 |
| 特定健康診査 | 国民健康保険加入者で、40歳～74歳の方 | 1,500円 |
| 後期高齢者健康診査 | 75歳以上の方 | 1,000円 |

※年齢基準日：特定・後期高齢者健康診査…受診日

肝炎ウイルス検査…令和4年4月1日時点

その他の検診…令和5年4月1日時点

※胃内視鏡検査は、50歳以上の方で、昨年度内視鏡検査を受けていない方が対象です。

※受診票をお持ちでない方は、保健課までご連絡ください。

※実施医療機関等、詳しい内容につきましては、令和4年度保健事業ガイドブックをご覧ください。

お問い合わせ先 保健課 地域保健班 ☎0866-54-1326

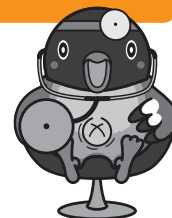


働く世代を中心に、総合けんしんを実施します！

— 75歳未満の方で、今年度のけんしん未受診者対象 —

日時 令和4年12月15日（木）

受付時間 午前8時～10時

生活習慣病の早期発見、
早期治療のチャンス！**会場** ロマン高原かよう総合会館**対象者** 今年度のけんしんをまだ受けていない75歳未満の方で、次の表のとおりです。**内容等**

| けんしん名 | 対象者 | 定員 | 料金 |
|--------------------|---------------------------------|------|--------|
| 特定健康診査 | 国民健康保険加入者で、40～74歳の方 | 100名 | 1,500円 |
| 前立腺がん検診 | 50～74歳の男性 | 100名 | 400円 |
| 肝炎ウイルス検査 | 40～74歳で、これまでに肝炎検査を受けたことがない方 | 100名 | 700円 |
| 結核・肺がん検診 | 結核検診：65～74歳の方 肺がん検診：40～74歳の方 | 80名 | 無料 |
| 胃がん検診（X線検査） | 40～74歳の方 | 40名 | 1,000円 |
| 乳がん検診 （マンモグラフィ） | 40～74歳の女性 | 60名 | 1,500円 |
| 子宮頸がん検診 | 20～74歳の女性 | 60名 | 1,300円 |

*いずれのけんしんも、単独で受診することができます。

予約制

• 予約期間

令和4年10月24日（月）～11月15日（火）

電話は、午前9時～午後5時（土日祝を除く）

FAXでの予約も可能です。

住所、氏名、生年月日、連絡先、希望するけんしん名を記載してください。

• 申込受付後に受診票等をお送りします。

• 定員になり次第、締め切りとさせていただきます。

お申し込み・お問い合わせ先

保健課 地域保健班 ☎0866-54-1326

FAX 0866-54-1306



出張助産師講座開催のお知らせ



町では、妊産婦や子育て世帯等を対象とした出張助産師講座を開催しています。今年度は全5回を予定しており、第1回は「産婦人科医・助産師との座談会」と題し、7月28日に開催されました。(広報きびちゅうおう10月号に掲載)

ご興味のある方は、お気軽にご参加ください。

第2回出張助産師講座を開催しました

9月8日、子育て支援センターで第1回出張助産師講座が開催されました。今回は、「令和の育児」と題し、妊婦さん、子育て中のお母さん、おばあちゃん、地域で子育てを支える愛育委員さんなど、計8名が参加されました。オンラインの参加も可能だったため、PCで参加された方もいました。



講座では、令和の育児の新常識として、昔の育児と違う点を学びました。また、パパやママ、祖父母というそれぞれの立場で、してもらって嬉しかったことや嫌だったことなどの体験談のお話もありました。お互い感謝する気持ちを忘れずに、多世代で協力して子育てしていくことが大切だと改めて感じることができた内容でした。参加者からは、「よい話で参考になった」「年齢が大きくなっても抱っこしてあげようと思った」などの感想がありました。

参加者同士で話をする場面もあり、多世代交流の貴重な機会になりました。

今後の出張助産師講座の予定

| 日にち | 時間 | 内容 | 講師 |
|---------------|----------------------------|---------------------------------|-------------------------------|
| 令和4年11月10日(木) | 10:00~11:00 11:00~11:30 | 講座「小さい子向けの性教育」 助産師個別相談(定員2名) | NPO法人 こもれびroom 岸 美緒 助産師 |
| 令和5年1月12日(木) | 10:00~11:00 11:00~11:30 | 講座「きょうだい育児」 助産師個別相談(定員2名) | |
| 令和5年3月9日(木) | 10:00~11:00 11:00~11:30 | 講座「いやいや期への対応」 助産師個別相談(定員2名) | |

場 所 子育て支援センター(旧吉川保育園)

※オンラインでの受講もできます。ご希望の方は、ご自身のスマホやPCにZoomをインストールしていただく必要があります。

お申し込み 参加希望の方は、各講座開催日の1週間前までに保健課にお申し込みください。

お問い合わせ先 保健課 母子保健班 ☎0866-54-1326



傷病手当金の 支給対象期間を延長します

傷病手当金は、新型コロナウイルス感染症の療養のために仕事を休んだ国民健康保険および後期高齢者医療保険の被保険者等（一定の要件を満たした場合に限ります）に対して支給される給付金です。

令和4年9月30日（金）までの支給対象期間を令和4年12月31日（土）まで延長します。

| | |
|--------|----------------------------------------------------------------------|
| 支給対象期間 | 令和4年12月31日（土）までの間で、労務に服することができなくなった日から起算して3日を経過した日から勤務ができるようになるまでの期間 |
|--------|----------------------------------------------------------------------|

※支給対象者や支給額等に変更はありません。

詳しくは、町公式ホームページをご覧ください。保健課までお問い合わせください。



お問い合わせ先 保健課 医療保険班 ☎0866-54-1326

11月8日はいい歯の日



いつまでもおいしく食べるために…

歯周病検診を受けましょう



対象者 令和4年度に
40・45・50・55・60・65・70・75・80歳になる町民

検診料 74歳以下の方 500円
75歳以上の方 200円

持参品 歯周病検診受診券、検診料金、保険証

検診期間 令和5年1月31日（火）まで

検診内容 問診、口腔内視診、簡易的な歯周ポケット検査

実施機関 町内の歯科医療機関

注意 検診の結果、治療が必要となった場合は、後日かかりつけ医を受診してください。

※総義歯の方は受診できません。

受診券がない方は、
保健課までご連絡ください。



お問い合わせ先 保健課 地域保健班 ☎0866-54-1326

食育推進ポスターおよび標語コンクール 作品展示について

吉備中央町栄養改善協議会では、町内の小学生を対象にした食育推進ポスター、中学生を対象に食育推進標語のコンクールを実施しました。子どもたちの食に対する感謝の気持ちや楽しい食卓など、さまざまな思いを目で見てとれる素晴らしい作品が揃っていますので、ぜひご来場ください。



《昨年度の展示の様子》

| 場 所 | 期 間 | 展示作品 |
|---------|---------------------|------|
| きびプラザ1階 | 10月22日(土)～10月30日(日) | 入賞作品 |
| 賀陽庁舎 玄関 | 11月1日(火)～11月10日(木) | 入賞作品 |

お問い合わせ先 保健課 地域保健班 ☎0866-54-1326

お口の機能が低下すると、食べることに支障が生じ、低栄養を招きます。



お口の健康を保つために定期的に歯科医院を受診し、歯周病やむし歯の予防・治療をしましょう。

お口の健康は、感染症予防や全身の健康にもつながります。



吉備中央町企業ガイド(企業紹介冊子)への掲載企業の募集について

町では、吉備中央町企業ガイド(企業紹介冊子)への掲載を希望される企業・事業所等を募集します。詳しくは、町公式ホームページに掲載している「吉備中央町企業ガイドの募集要項及び記入要領」をご覧ください。

ご不明な点がございましたら、定住促進課までお問い合わせください。

※町内の雇用促進や若者の定住を促進することを目的として、町内外の若者など、就業を希望される方に町内の企業情報(仕事内容、勤務条件等)を知っていただくための吉備中央町企業ガイドを作成しています。完成した企業ガイドは、令和5年4月頃から岡山県内の高等学校や高梁公共職業安定所・岡山公共職業安定所、移住相談窓口等への配布を予定しています。

| | |
|------|------------------------------------------------------------------------------------------------------------------------------------------------------------------------------------------------------------------------------------------------------------------------------------------------------------------------------------|
| 掲載対象 | 令和5年4月以降に、町内で就業する従業員の採用活動を行う予定のある企業・事業所等 ※新卒者採用であれば、令和6年春採用の募集を予定する企業・事業所等 |
| 申込方法 | 町公式ホームページ (http://www.town.kibichuo.lg.jp) から、申込様式をダウンロードし、必要事項をご記入の上、写真等の掲載に必要なデータとあわせて定住促進課 (teijyu@town.kibichuo.lg.jp) までメールで送信してください。 ※メール送信後、必ずメール到達確認のため、定住促進課までご連絡いただきますようお願いします。 ※メールでの申し込みが難しい場合は、定住促進課までご相談ください。 |
| 申込期限 | 令和4年11月30日(水) 17時15分まで |

お問い合わせ先 定住促進課 定住促進班 ☎0867-34-1116

町立小学校・園統合の協議状況のお知らせ

園はこども園として4園となり令和6年度開園、小学校は3校となり令和7年度開校へ向けて統合準備委員会で協議が進められています。

今回は、放課後児童クラブについて協議の進捗がありましたのでお知らせします。

放課後児童クラブについて

①運営方法について、現在の公設民営(保護者運営)から公設公営とすることを準備委員会の方針としました。

運営については、令和7年度から、これまでの民営から公営として、町内で統一した運営を図り、帳簿整理などの保護者の負担軽減を目指すこととなりました。

②設置場所については、令和7年度から統合後の学校に近い方が望ましいことから、現在の円城、豊野、吉備高原小学校の近隣3か所に設置する方針としました。

今後も、協議の状況を随時お知らせします。



お問い合わせ先 教育委員会事務局 教育総務班 ☎0866-56-9191

吉備中央町スポーツ推進委員連絡協議会から 体力・運動能力調査(新体力テスト)の実施のお知らせ

町では、スポーツ庁が実施する20歳から79歳までの男女を対象とした体力・運動能力調査を次のとおり実施します。



今の体力年齢を計ってみませんか？多くの方のご参加をお待ちしています。

| | |
|------|-----------------------------------------------------------------------------------------------------------------------------------------|
| 調査日時 | 令和4年10月29日(土) 午後1時～3時 |
| 調査会場 | かもがわ総合スポーツ公園 体育館 |
| 調査項目 | <p>20歳から64歳までの方 握力、上体起こし、長座体前屈、反復横とび、20mシャトルラン、立ち幅とび</p> <p>65歳から79歳までの方 握力、上体起こし、長座体前屈、開眼片足立ち、10m障害物歩行、6分間歩行</p> |
| その他 | <p>◆ご都合の良い時間に運動のできる服装でご来場ください。</p> <p>◆体育館で実施するため、体育館シューズを必ずお持ちください。</p> <p>◆申し込み・参加費は不要です。</p> |

お問い合わせ先 教育委員会事務局 生涯学習班 ☎0866-56-9191

かもがわ総合スポーツ公園の 屋外バスケットゴール設置

かもがわ総合スポーツ公園のテニスコート横へ新たにバスケットゴールを設置しました。これは、令和3年12月20日に開催された「吉備中央町子ども議会」での要望を受けて実現したものです。

バスケットゴールの屋外使用は無料です。また、ボールの貸出し(無料)も可能です。10月末までに、3on3のバスケットコートを整備する予定です。

スポーツの秋に、気軽に汗をかいてみませんか。



お問い合わせ先
教育委員会事務局 生涯学習班
☎0866-56-9191



吉備中央町ふるさと特産品開発事業のお知らせ

町では、町内で生産された農産物や果樹などの特性を活かし、新たな特産品の開発や販路拡大に取り組む方を下記のとおり支援しています。

支援対象者 町内に居住する方をもって組織する団体（年間活動計画、規約が確立されていること）

支援内容 以下をご覧ください。

| 事業種別 | 事業内容・補助対象 | 補助割合 |
|------------|----------------------------------------------------------|--------------------------------|
| 特産品の研究開発事業 | 新たな特産品の研究開発 ①原材料費 ②施設使用料 ③その他町長が必要と認めるもの | 事業費の2分の1以内 ※ただし、20万円を限度とする。 |
| 特産品の販路拡大事業 | 新たな特産品の販路拡大 ①印刷費 ②通信運搬費 ③受講料 ④その他町長が必要と認めるもの | |

お申し込み・お問い合わせ先 農林課 農業振興班 ☎0866-54-1318

令和5年度に野猪等被害防止事業を共同で計画される集落の方へ

イノシシ等の有害鳥獣による農作物被害に対し、令和5年度に、集落（共同3戸以上・おおむね2ha以上）で防護柵（ワイヤーメッシュ・電柵等）の設置を計画される方は、県へ補助事業採択申請を行うため、要望の取りまとめを行います。下記により農林課までご連絡をお願いします。

報告内容 集落名、代表者の住所、氏名、電話番号、受益者数、仕様（柵の種類）、施工地番、計画延長（m）をご連絡ください。

報告期限 令和4年11月30日（水）

補助内容 県の補助申請に採択された場合は、事業に係る経費の全額の3/4以内の補助率とします。

（参考）町の補助内容については、次のとおりです。

| 補助金の名称 | 仕様 | 補助基本額 | 補助率 |
|--------------|-----------------|------------------------|-----------------------------|
| 野猪等被害防止事業補助金 | トタン ワイヤーメッシュ | 1mあたり650円以内 | 補助基本額、または原材料費のいずれか低い額の2/3以内 |
| | 電気柵 | 1mあたり125円以内 (1段あたり) | |
| | 防護ネット | 1mあたり200円以内 | |
| | 防鳥ネット | 1mあたり100円以内 | |
| | 緩衝帯整備 | 10aあたり60,000円以内 | |
| | 超音波式忌避装置 | 1台あたり220,000円以内 | |

※なお、補助要件については、別途、農林課へお尋ねください。

お問い合わせ先 農林課 林業振興班 ☎0866-54-1318



公民館コーナー

11月の公民館主催行事をお知らせします。
※詳しくは各公民館へお問い合わせください。

| 開催期日 | 公民館 | 行事名 | 時間・会場・内容等 |
|-------------------|----------|--------------------------|---------------------------------------------------------------------------|
| 11月2日(水) 3日(木) | 津賀・円城・御北 | かもがわ公民館まつり | 2日 午前10:00～ 作品展示、動画上映 3日 午前9:00～ 作品展示、動画上映、陶芸体験、花苗販売 会場：円城公民館（両日とも） |
| 11月3～5日(金～日) | 納地 | 納地地区文化祭 | 午前9時～ 最終日は午後2時まで 作品展示 |
| 11月4～5日(金～日) | 上竹荘 | 上竹ふれあい文化祭 | 午前9時～ 作品展示 |
| 11月6日(日) | 豊野 | 豊野ふれあい文化祭 | 午前9時～ 作品展示 |
| 11月6日(日) | 吉川 | 吉川みんなの文化祭 | 午前9時～ 作品展示 |
| 11月6日(日) | 下竹荘 | 下竹地区文化祭 | 午前9時～ 作品展示 |
| 11月7日(月) | 津賀 | 心とからだの健康教室：冬の養生を学ぼう | 午前10時～ 参加費200円 要申込 |
| 11月8日(火) | 津賀 | ひざ腰肩痛み改善教室 | 午前10時～ 参加費200円 飲み物 屋内シューズ |
| 11月13日(日) | 吉川 | ニュースポーツ大会（グラウンドゴルフ） | 午前9時～ 吉備高原グラウンドゴルフ場 要申込 |
| 11月15日(火) | 豊野 | プリザdeクリスマス☆アレンジを楽しもう！ | 午後1時30分～ 材料代3,000円 ピンセット はさみ |
| 11月18日(金) | 御北 | SDGsへの貢献 新聞紙でつくろう！エコなゴミ袋 | 午後3時40分～ 無料 当日参加OK！ |
| 11月20日(日) | 吉備高原 | 足育ゆるケア体操体験・講話会 | 午前10時～ 無料 吉備高原小学校体育館 バスタオル あればヨガマット |
| 11月20日(日) | 上竹荘 | クリーン作戦 | 午前7時～ |
| 11月25日(金) | 吉備高原 | 東洋医学のお話の会 | 午前10時～ 南部住区自治会館 無料 |
| 11月25日(金) | 御北 | 生の枝を使ってクリスマススワッグづくり | 午前10時～ ドライフラワー 材料代2,500円 はさみ 申込締切11/18 |

| | | |
|-----------------------|---------------------|---------------------|
| 津賀公民館 ☎0867-34-1807 | 円城公民館 ☎0867-34-1557 | 御北公民館 ☎0867-35-0550 |
| 上竹荘公民館 ☎0866-54-1784 | 納地公民館 ☎0866-54-0971 | 豊野公民館 ☎0866-54-0194 |
| 下竹荘公民館 ☎0866-54-0970 | 吉川公民館 ☎0866-56-7020 | 大和公民館 ☎0866-55-5974 |
| 吉備高原公民館 ☎0866-56-7330 | | |

放送川柳 令和4年9月秀句 題「集まる」 (津賀公民館)

ジュニアの部

三光

人 あつめよう車いすになるベルマーク

地 始業式集まるみんなまっ黒た

天 笑顔には人が集まる福が来る

一般の部

「佳吟」

宮花火氏子集まり笑顔の和

稲刈りへ集う子や孫楽しげに

ポケ防止みんなで集いワンツースリー

集う日は心も晴れて若返る

暖かい気持ち集めて感謝され

三光

人 集まれば知恵出しかつて善後策

地 招集し落としどころを模索する

天 一滴がやがて大河の貌となる

あらくさ短歌会 (円城公民館)

戦争は何時の世も弱いものいじめウクライナ想い灯火管制を思ふ

手おくれの畑は雑草の山となる野菜のみどりみな消え失せて

暮れなずみ悲喜こもごもの明かり点く懐かしの街を通り過ぎゆく

鈴生りの木の実とりつつ五歳児はなかよし姉へとポケットにしまふ

倒れても又起き上がり花をつけ静かに風に揺れるコスモス

| | | | | |
|-------|-------|-------|-------|-------|
| 河内 晶子 | 難波 良子 | 小神 桂子 | 中山 文恵 | 国只由紀子 |
|-------|-------|-------|-------|-------|

| | | | | | | | | | | |
|-------|-------|-------|-------|-------|-------|-------|-------|-------|-------|-------|
| 藤澤 照代 | 沼本 典子 | 中山 文恵 | 松田恵美子 | 米田 芳子 | 小川美江子 | 清水えつ子 | 難波 芳子 | 西村 胡花 | 安原來煌季 | 中山 奏也 |
|-------|-------|-------|-------|-------|-------|-------|-------|-------|-------|-------|

* 町内皆さまのご参加をお待ちしています。
毎月第3木曜日に円城公民館（総合福祉センター）へ5首までを持参。合評・互選などを行っています。

* 11月の課題は「長い」、12月の課題は「約束」です。
投句の方法…はがきに2句以内、住所・氏名（本名）を書いて下加茂1106-9 津賀公民館放送川柳係までお送りください。
投句締め切り日…毎月15日必着

岡山県 「明るい家庭づくり」 作文（令和3年度）

今回は佳作に輝きました、浮森 遼綺さんの「ぼくのがんばるじいじ」を紹介します。



「ぼくのがんばるじいじ」

大和小学校5年

浮森 遼綺さん

ぼくはお米が大好きです。いつもたくさんお米を食べています。それは、ぼくのじいじがいつもうけんめいお米のお世話をしてくれていることを知っているからです。

ぼくのじいじは、農協で働きながら田んぼの仕事をしています。業農家です。春は田植え、夏は予防、秋はいねかり、冬は次の春の準備をします。合間には草かきをしたり、いのししの対さくをしたりもします。このように一年中田

んぼの仕事をがんばってくれています。

田んぼのお世話はたいへんです。朝は田んぼの見回りをするために、六時半には家を出ます。田んぼの水の量やいねの成長の様子、雑草の生え具合やいのししがいないかなど、チェックすることがたくさんあるそうです。いろいろなことに気をつけながら田んぼを見回るのは、とてもたいへんなことだと思います。

その後は、農協の仕事をし、その帰りにまた、田んぼへ見回りに行きます。家に帰ってこられるのはその後なので、おそくなる日もあります。ときどき、ぼんご飯を食べた後にも、見回りに行くことがあります。ぼくは、「何でこんなおそい時間に行くの。」と、たずねたことがあります。するとじいじは、「じいじは、みんなの米のお世話もしないといけないからだよ。」

と、教えてくれました。ぼくはそれを聞いてがんばり屋さんだなと思いました。地域の人のためにもがんばっていて、すごいと思います。

農協の仕事が休みの日は、もつとたいへんです。朝早くから田んぼへ行き、昼間の暑い時間も外で作業をします。日やけをした真っ赤な顔を見ると、たいへんさが伝わってきます。そのおかげで、いねかりをするころには、いなほがたわわに実ります。それを見るとぼくは、じいじのおかげだなと感謝の気持ちでいっぱいになります。

いねかりの日、じいじはコンバインを運転します。じいじのコンバインはなかなか大きいので、運転するのはたいへんそうです。しゅうかくしたお米をかんそう機へ運ぶのは、ぼくのお父さんとおじさんの仕事です。お米は、みんなの協力でやっと出来上がるのです。

お米のかんそうは、ほかの家の人の分もしてあげています。だからこの時期は大いそがしです。それを毎年やっているじいじは、やっぱりがんばり屋さんです。

ぼくはじいじに、「じいじ、ありがとう。じいじががんばってくれているからおいしいお米を食べられるんだよね。大きくなったらぼくもじいじを手伝うから体を大事にして、がんばって」という気持ちを伝えたいです。でも、はずかしくてなかなか言えていません。いつか、かならず伝えます。



岡山県内の図書館共同企画
秋の読書週間ブック本袋
 ～図書館からのほんのきもち～

開催中



本の福袋を用意しています。テーマやメッセージをたよりに、袋を選んで借りてみませんか。どんな本が入っているかは、開けてからの楽しみ！

期待どおりか、それ以上か！それとも…？
 新たな本、新たなジャンルへの1ページが開かれますように…！

〈10月22日～ 各館 先着30個〉

図書館だより **11月号**
出合いの扉

かがわ図書館
 ☎0867-34-1115
 ロマン高原かよう図書館
 ☎0866-54-1331

図書館へ一歩入ると...

手芸好きな利用者さん作品（モール人形、コースター、手作りバッグなど）を欲しい方にプレゼント。



さまざまな展示で
 皆さんをお迎えます



児童コーナーの展示。
 絵本好きの子どもたちは、
 まずこのテーブルをチェック！



夏休み図書館フェスティバルに向けて
 絵本作家 宮本えつよさんの作品
 紹介。おかげがいっぱい！

2022年11月

| 日 | 月 | 火 | 水 | 木 | 金 | 土 |
|----|----|----|----|----|----|-----|
| | | 1 | 2 | 3 | 4 | 5 |
| 6 | 7 | 8 | 9 | 10 | 11 | 12 |
| 13 | 14 | 15 | 16 | 17 | 18 | 19 |
| 20 | 21 | 22 | 23 | 24 | 25 | 26 |
| 27 | 28 | 29 | 30 | | | 休館日 |

6日：イベント開催のため、両図書館は臨時休館です。



シンプルだけど、心をつかむ展示。
 「何か面白いものは…？」時代小説は
 男性にも女性にも人気のジャンル。

新着図書案内

かがわ図書館

ロマン高原かよう図書館

| | 書名 | 著者・出版社 | 書名 | 著者・出版社 |
|-------|----------------------------------------|--------------------------------------------|------------------------------------------------------------|----------------------------------------------|
| 絵本 | ぶどうおいしくなれ わんぱくだんのバスごっこ うちのおかあちゃん | 矢野アケミ/大日本図書 末崎茂樹/ひさかたチャイルド こしだミカ/偕成社 | ぼくはからっぽパンツくん だれのほね？2 ぼくたちきょうりゅう おすしがふくをかいにきた | むらたよしこ/教育画劇 たけうちひろ/出版ワークス 田中達也/白泉社 |
| 児童書 | さかなクンの一魚一会 世界遺産を救え！ 5年1組ひみつだよ | さかなクン/講談社 レオ・ホプキンソン/創元社 吉野万理子/静山社 | あつめる！はこぶ！せいそうしゃ ごろんずっしり さつまいも 中村哲物語 大地をうるおし平和につくした医師 | 片平直樹/交通新聞社 いわさゆうこ/童心社 松島恵利子/汐文社 |
| 一般実用書 | 国際報道を問いなおす 精進ごはん 豊かな暮らしと“小さな農業” | 杉田弘毅/筑摩書房 森かおる/東本願寺出版 望月健/論創社 | 22世紀の民主主義 素敵なきが見えるよ、明日もきっと 0歳から始める！英語絵本音読メソッド | 成田悠輔/SBクリエイティブ リト@葉っぱ切り絵/講談社 小林妙子/三笠書房 |
| 一般読み物 | 瓢箪から人生 乱鴉の空 クリ粥 | 夏井いつき/小学館 あさのあつこ/光文社 山本一力/祥伝社 | きときと夫婦旅 武蔵 残日の剣 ワンダーランドに卒業はない | 榎月美智子/双葉社 稲葉稔/KADOKAWA 中島京子/世界思想社 |

地域おこし協力隊便り Vol. 90

鬼伝祭 無事に開催！

こんにちは、東尾です。

私が協力隊に着任して、8月末でちょうど3年が経ちました。

新型コロナウイルス感染症拡大防止の観点から吉備高原都市でもさまざまな催し物が中止となっていました。ついに今年8月27日(土)、協力隊着任後初となる、直接関わる大きなお祭りが開催されました！

規模を縮小し、3年ぶりの開催となった「第31回吉備高原「鬼伝祭」～ふるさとの夏祭り～」です。祭りの終盤には、さんさん広場に設置してあった約1000個の絵柄灯籠に火が灯り、ダイナミックな花火が夜空を彩りました。

今回、実施委員会への参加、熱中症・感染症対策、お弁当の手配や控室の用意、設営や写真撮影、事後のゴミ拾いなど、準備から片付けまで一貫して携わることができました。関係各所と連携して予定した全項目を無事に終えた時には達成感がありました！

ご協力いただいた皆さま、そして、ご来場いただいた皆さま、ありがとうございました。来年も無事に開催されますように！



吉備高原都市の【映え映え】写真



今夏は、岡山県の大規模観光キャンペーン「岡山デスティネーションキャンペーン (DC)」が開催されました。写真を通じて県の魅力を発信する「岡山DCフォトアンバサダー」の勝間^{かつま}さんに、「吉備高原ぐらし」をテーマに吉備高原都市内で撮影いただきました。

私は、企画担当の岡山県、撮影担当の勝間さん、そしてご協力いただいた吉備高原都市にお住まいの方々との架け橋として、また魅力的なスポットのご紹介をしました。

広々とした分譲地でガーデニングを楽しんだり、のびのびと子育てしたり、趣味を満喫したり、、、と、自然と調和しながら思い思いの生活を楽しまれているご家族、そして吉備高原都市の美しい景観。

撮影された写真は、11月に東京で実施予定の移住・定住フェアに向け、10月から岡山県および吉備高原都市のInstagramをメインに発信開始です。

「晴れ映え岡山フォトコン」グランプリ受賞の勝間さんがファインダー越しにとらえる吉備高原都市をぜひご覧ください。

@kibikogency



@h_katsuma



Kii+だより

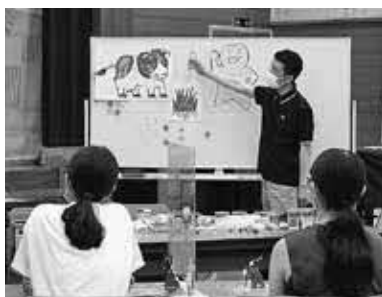
good!!
😊

1

科学イベント with 岡山理科大学

8月20日（土）に岡山理科大学の三木淳男先生^{みきあつお}をお招きして、下竹荘公民館で「科学イベント」を開催しました。イベントでは身近なところにある「イオン」についての実験がありました。最初の金属の実験において、イオンがあると電球が点灯するということを実証することができました。そして植物、飲み物や食べ物、土の中など、意外なものにもイオンがあり、驚きと面白さがいっぱいの実験でした。

先生から、理科の授業で習う「元素周期表」の下敷きをもらった参加者は嬉しそうにしており、学ぶことの面白さを体験できたと思います。



2

イングリッシュ・ゲーム with ポール先生

8月26日（金）に、中国学園大学の森年ポール先生^{もりとし}をお招きして、下竹荘公民館で「イングリッシュ・ゲーム」を開催しました。最初にポール先生と参加者たちで英語での自己紹介をしました。そして、スポーツなどのジャンル別クイズや外国の国々の特色当てクイズを行い、学びの多い楽しいイベントとなりました。さらに、スポーツ別に使われる動詞（play/go/do）の違いなども興味が深く学ぶことができました。最後に、ポール先生からの思いがけないプレゼントもあり、参加者がとても喜んでいたので印象的でした。



Information



年金相談

厚生年金・国民年金における年金請求手続等について日本年金機構高梁年金事務所の職員がお答えします。

●日 時
11月17日(木)
午前10時～午後3時

●会場

加茂川庁舎相談室

※相談を希望される方は、11月16日(水)正午までに事前予約が必要です(受付人数に限りがあります)。

【お問い合わせ先】

日本年金機構高梁年金事務所

☎0866-1211-0570

自動音声案内①番を選択した後、

②番を選択してください。

「情報商材トラブル相談会」開催のお知らせ

岡山県司法書士会は、情報教材トラブルに関する電話相談会を開催します。

『株取引でもうかる』という情報教材を20万円でカード決済したが、高額で支払えないので解約したい』『アフィリエイトの情報教材を3,000円で購入後、サポートを受けのために65万円の有料プランを契約したが、もうからない』など、情報教材に関わるトラブルでお悩みの方は、ぜひご相談ください。

相談は無料で、秘密は固く守ります。また、予約は不要です。

●日 時
11月5日(土)
午前10時～午後4時

●電話番号

086-2224-12334

【お問い合わせ先】

岡山県司法書士会

(担当：岩田 豪)

☎086-2236-7812



「遺言は元気なうちに直筆で」

11月15日は「いい遺言(いごん)の日」です。

遺言は、相続をめぐる紛争を防止するために有用な手段です。自分が亡くなった後、誰もが遺族に円滑な相続手続きをしてほしいと願っているのではないのでしょうか。遺産分割協議に対して不安をお持ちの方や、自分の財産を特定の人に引き継ぎたいという気持ちをお持ちの方は「△△に相続させる」または「◇◇に遺贈する」という遺言書を作成しておくともよいかもしれません。

そして、遺言書を作成した後は、遺言書の紛失や改ざんの心配がない法務局の「自筆証書遺言書保管制度」をぜひご利用ください。ご利用方法等についてはお気軽におたずねください。

【お問い合わせ先】

岡山地方法務局供託課

(担当：太田、吉岡)

☎086-2224-5699



「セミナーおよび専門職による無料相談会」開催のお知らせ

岡山県立図書館において、遺言・相続に関するセミナーと、司法書士・税理士・土地家屋調査士による相談会を開催します。相続や遺言、税金(確定申告に関するものは除く)、境界などについてお困りの方は、ぜひご相談ください。

ご予約された方が優先で、相談料は無料、相談内容などの秘密は厳守します。

岡山県立図書館へのご来館が難しい方は電話やオンラインでのご相談も可能な限りお受けしますので、お気軽にご相談ください。

●日 時
11月23日(水)・祝
午後1時～午後4時30分

●場所

岡山県立図書館
(岡山市北区丸の内2-6-30)

●主催

岡山県青年司法書士協議会

【お申し込み・お問い合わせ先】

岡山県青年司法書士協議会

司法書士(担当：岩田)

☎086-236-7812



自治体提携ローンのご案内

中国労働金庫と町が提携するローンで、住宅資金や生活関連資金などにご利用いただけます。

【お申込み条件】

前年の税込年収150万円以上
勤続年数1年以上
町にお住まいで、居住年数が1年以上

【ご融資額】

150万円以内

【利率】 年1.7% (固定金利、令和4年4月1日現在) ※保証料別途

【ご返済期間】

60か月以内

【お使いみち】

生活費用全般 (車購入資金、教育資金など)

【ご返済方法】

元利均等月賦返済または元利均等月賦半年賦併用返済

【保証】

(一社) 日本労働者信用基金協会
年0.7%または1.2%
(株)オリエントコーポレーション
年1.5%

【担保】

不要

【お問い合わせ先】

中国労働金庫岡山支店
☎086-1252-1611
ろうきんローンセンター岡山西
☎0120-038-4160

岡山県最低賃金が令和4年10月1日から時間額892円に改定されました

最低賃金制度とは、最低賃金法に基づいて国が賃金の最低限度を定め、使用者は、その最低賃金額以上の賃金を労働者に支払わなければならないとする制度です。

最低賃金には、岡山県内のすべての労働者とその使用者に適用される「岡山県最低賃金」のほかに、特定の産業の労働者とその使用者に適用される「特定最低賃金」がありますのでご注意ください。

詳しくは、岡山労働局賃金室へお問い合わせください。

【お問い合わせ先】

岡山労働局 賃金室
☎086-1225-2014

岡山県の最低賃金は
時間給 **892円!**
最低賃金を守りましょう



年次有給休暇を活用して 岡山県の魅力に触れよう!

～地域が一体となって年次有給休暇の取得促進に取り組みましょう～



お問い合わせ先 岡山労働局雇用環境・均等室
☎086-225-2017

「女性の人権ホットライン」 強化週間のお知らせ

配偶者やパートナーからの暴力、職場等におけるセクシュアル・ハラスメント、ストーカー行為といった女性をめぐる、さまざまな人権問題についての相談に応じます。

相談は無料です。秘密は守られますので、安心してご相談ください。

期 間 11月18日(金)～11月24日(木)

受付時間 午前8時30分～午後7時まで
※土曜日・日曜日および祝日は、午前10時～午後5時まで

「女性の人権ホットライン」
専用電話番号
0570-070-810(全国共通)



お問い合わせ先 岡山地方法務局人権擁護課
☎086-224-5656

事業継続計画（BCP）策定について

感染症や地震・風水害等の自然災害など、企業経営に影響する緊急事態は、いつ起こるか分かりません。

このため、企業が存続し持続的に成長するために、こうした緊急事態を踏まえた事業継続への取り組み「事業継続計画（BCP=Business Continuity Plan）」の策定が求められています。

事業継続計画（BCP）の策定は事業規模の大小によらず、社員の安全確保や重要業務の継続、信用力の向上など、緊急時のリスク回避・軽減はもとより、企業価値の向上にもつながります。

吉備中央町では、BCPの重要性を鑑み、町内企業へのBCP普及を進めていきます。

岡山県が、BCP策定の第一歩として、策定に必須となる項目や作業を簡易にまとめたひな形『岡山県版かんたんBCPシート』を作成しましたので、ぜひご活用ください。



お問い合わせ先 (公財) 岡山県産業振興財団 ☎086-286-9626



蜜蜂を飼育している皆さまへ



蜜蜂を飼育する方（趣味の範囲で飼育している方を含む）は、養蜂振興法に基づく「蜜蜂飼育届」の提出が必要です。

| | |
|-------|----------------------------------------------------------------------------------------------------------------------------------------------------------------------------|
| 届出対象者 | 原則、蜜蜂を飼育するすべての方が対象です。ただし、一部届出不要の場合もありますので、詳しくは下記の県民局にお問い合わせください。 |
| 届出時期 | 毎年1月31日まで ※年途中で新たに蜜蜂の飼育を始めた場合は、随時届出を行ってください。 |
| 届出事項 | 届出者の住所、氏名、電話番号、飼育場所、飼育予定蜂群数など |
| 届出書類 | 岡山県農林水産部畜産課ホームページから様式をダウンロードしていただくか、下記の県民局にお問い合わせください。 |
| その他 | <ul style="list-style-type: none">• 蜜蜂飼育届の届出に手数料は必要ありません。• 採れた蜂蜜を販売する目的で蜜蜂を飼育する場合、養蜂振興法もしくは岡山県蜜蜂転飼条例に基づく許可が必要となることがあります。詳しくは、下記のお問い合わせ先へご連絡をお願いします。 |

書類提出先・お問い合わせ先

〒700-8604 岡山市北区弓之町6-1
岡山県備前県民局 農林水産事業部 農畜産物生産課 畜産班
☎086-233-9828 FAX 086-232-5532



入校生募集



就職に強い！見つめる先に夢がある！

訓練期間2年 環境設備工学科

訓練期間1年 溶接科 塗装科 アパレルクリエイイト科

機械加工科 造園・エクステリア科

募集期間：令和4年11月8日(火)～令和5年1月10日(火)

選考日：令和5年1月21日(土) 面接予備日：1月22日(日)

お問い合わせは

岡山県立南部高等技術専門校



〒710-0038 岡山県倉敷市新田 3241

086(424)3311

Happy Birthday!

みんなのページ

おめでとう
満1歳

● 令和3年11月19日生まれ



すぎもと
栄樹
ちゃん (円城)

栄くん、たくさん遊んで
元気にスクスク育っ
てね!
大好きだよ♡



みなさんからお便り・イラスト・
写真をお待ちしています。

輝かしい誉れ ~栄光をたたえます~

吉備高原学園高等学校 3年生

とね かずは
刀根 一巴さん (上野)

◇第46回全国高等学校総合文化祭東京大会

立体 (工芸) 部門 岡山県代表作品

作品名「ある日の池~秋~」

主催:文化庁、東京都、東京都教育委員会、台東区

開催日:令和4年7月31日(日)~8月4日(木)

会場:東京都美術館、台東区立浅草公会堂、
東京都立上野高等学校



刀根 一巴さんのComment

今回の作品で工夫したポイントは、落ち葉を使い、金魚が水の中を泳いでいるところを強調したことです。また、色をぼかすというより交わることを意識しました。私は2年生の7月に初めて漆に触れ、漆の魅力に惹かれました。制作開始時点では、甘い気持ちで取り組んでいましたが、制作が進むに連れ、制作に対する気持ちが強くなり、夜も学校の塗り部屋で22時頃まで取り組むこともありました。この度、岡山県代表の作品として選出されて嬉しい気持ちでいっぱいです。



吉備中央町文化財探訪記⑮

～町内にある文化財を探訪してみよう～



しもいちおおつかこふん 【下市大塚古墳】

町指定重要文化財（史跡）



解説

横穴式石室の長さが推定約10.5m、高さが約1.97mであり、当時のものとしては比較的大きい古墳です。封土は長い年月を経て流失しており、石室も明治期の県道改良工事によって約4.85mを残して取り去られたとされています。しかし、土師器はじきや曲玉まがたま、直刀など、当時の副葬品は土に埋もれていたことで大部分が出土しており、現在はロマン高原かよう総合会館や豊野公民館に一部展示されています。



出土品の一部は
町内施設に展示しています

吉備中央町文化財保護委員からのワンポイントアドバイス

おおぎ なおたろう
【大木 直太郎 委員】

豊野下市大塚古墳は古墳時代後期、西暦600年前後のものです。まず、棺を納める石室を作り、その上に盛土をするという、朝鮮半島由来の工法で作られています。石室はその形状から横穴式石室と呼称され、追葬が想定されているので入口があります。この古墳の石室入口は、大人が立ったまま入れる程の大きなものです。無論、町内最大で県下でも数少ない大きさのものです。ぜひ、機会があればご覧ください。

お問い合わせ先 教育委員会事務局 生涯学習班 ☎0866-56-9191

イベント情報

EVENT INFORMATION

「首都移転を考えるシンポジウム」を開催！

今後30年以内に70%の確率でM7クラスの首都直下型地震が発生すると推測される中、全国的にも安全・安心な地域と証明される岡山県の吉備高原地帯。

その中央に位置する吉備中央町では、近年国内外からの起業者や移住希望者からも、注目されるようになりました。

今回のシンポジウムでは、日本一地盤が強固である吉備中央町へ各分野から有識者を招き、その特性を生かしつつ地方創生を探ります。

主催 吉備中央町、(財)自治総合センター

後援 総務省、岡山県、
(特非) 地球年代学ネットワーク／協催 (一社) ワンダーシップ

日時 令和4年11月5日(土) 午後1時30分～4時15分

場所 きびプラザ 3階ホール (吉備中央町吉川4860-6)

参加者 定員300名

参加費 無料

第1部 講演 “地方創生—岡山が輝く日本へ—”

講師 経済ジャーナリスト 須田 慎一郎氏



第2部 パネルディスカッション

モデレーター 小林 貴史氏 ナカシマプロペラ(株)新規事業企画担当部長

パネリスト 佐藤 兼郎氏 岡山大学理事

パネリスト 板谷 徹丸氏 (特非)地球年代学ネットワーク理事長

パネリスト 平林 実氏 (一社)ワンダーシップ第11代船長

パネリスト 山本 雅則 吉備中央町長

申し込み 参加を希望される方は、どなたでも申し込み可能です。

ただし、人数に限りがありますので、お早めにお申し込みください。

お申し込みは
こちらから



お申し込み・お問い合わせ先 定住促進課 定住促進班 ☎0867-34-1116

おとなの食育教室中止のお知らせ

11月22日(火)に予定していました「おとなの食育教室」は、新型コロナウイルス感染症予防のため中止します。

ご理解いただきますようお願いします。

お問い合わせ先 保健課 地域保健班 ☎0866-54-1326

吉備中央町のピアノ『ベーゼンドルファー』

発信企画2022【第3弾】

ベーゼンドルファーと癒しの時間とき

11月3日（木・祝） 10:00～15:00 ※9:45開場

レインボーホール ステージ

♪ 10:00～11:00 ピアノの音色でリラックス！椅子に座ってヨガ（要予約 参加費500円）

ヨガが初めての方、ご年配の方にもおすすめです。

ピアノの音色を聴きながら、心地よく体を動かしていきましょう♪

体を元気に、心を豊かに穏やかに！

服装／動きやすい服 持ち物／飲み物・フェイスタオル

講師／mina ピアノ／山名明日香

♪ 11:15～12:00 ピアノの音色とランウェイを歩く！（要予約 参加費500円 定員15名）

ピアノの音色を聴きながら、キレイに歩いてみませんか？

キレイな姿勢って？1人ずつ確認して、最後には、みんなでランウェイを！

いろいろな曲で楽しく歩いてみよう♪

服装／動きやすい服 持ち物／飲み物・タオル・スマートフォン（動画撮影用）

講師／maru ピアノ／山名明日香

♪ 13:30～14:15 「ピアノ」と「本」の音楽会（入場無料）

「里の秋」「糸」「いきものずかん」など、どこかで聴いたことのある曲をお届けします♪

そして、今回は、ピアノと本のコラボレーション！

音楽物語「ごんぎつね」もお楽しみください♪

ピアノ・うた・朗読／中山那奈 ピアノ・オカリナ・朗読／山名明日香

ロビー



- 喫茶『ロマン』（10:00～14:30）
コーヒー 200円（宇野さん）
チャイ 250円（サチダナンドさん）ほか
- 軽食・おやつ 販売（10:00～15:00）
「農家民宿みっちゃん家」ほか
- 展示（10:00～15:00）
 - ・竹細工師 高杉龍美 木工職人 宇野和行 二人展
 - ・図書館オススメの企画関連本
 - ・マエストロおすすめのピアノ CD

レインボーホール 客席

- クイズラリー（10:00～15:30）
吉備中央町に関するクイズにチャレンジ♪
参加費無料 先着20名様に景品をプレゼント！



お問い合わせ先

山名音楽事務所

☎090-1137-9041

協働推進課 商工観光班

☎0866-54-1301

みんなおいでえ福祉まつり in 吉備中央町 ～つながる心2022～

- 日時** 令和4年12月17日(土)
午前9時～11時(受付:午前8時30分)
- 会場** ロマン高原かよう総合会館 レインボーホール
- 内容** 表彰、吉備中央町の福祉PR動画、(発表)吉備高原小学校4年生による「ともに生きる」福祉教育(仮)おたのしみ抽選会、販売コーナー、フードドライブ
- 主催** 吉備中央町 吉備中央町社会福祉協議会
吉備中央町障害者等地域自立支援協議会

花の苗、キーホルダー等があります。お待ちしております。



◆昨年、吉備中央町の福祉PR動画を作成しました。

「幸せなら手をたたこう-つながるリズム」

映像作家: 日名 ^{ひな} ^{ひろふみ} 拓史氏

今回、監修いただいた日名さんをはじめ、出演者の皆さんにもご登壇いただき、インタビュー形式でさまざまな福祉活動の紹介をさせていただきます。



お問い合わせ先 福祉課 社会福祉班 ☎0866-54-1317

宝くじ
公式サイト

いつでも、どこでも。宝くじをもっと手軽に、もっと便利に!

24時間
いつでも
ネット購入

宝くじ LOTO-04 BINGO-5
NUMBERS 7-5ちゃん

Quick One
ウィックワン
いつでも買える。
秒で結果でる。



24時間買えて、
ポイントもたまる!
今すぐ会員登録

お問い合わせ先 | 宝くじコールセンター TEL 0570-01-1192 (ナビダイヤル 有料) TEL 011-330-0777 (有料)



【編集後記】

▼第31回吉備高原鬼伝祭で披露された、「うらじや連」まほろば」のうらじや踊りの様子です。来場者は、まほろばの力強く元気いっぱいなうらじや踊りを楽しそうに見ていました。うらじやの曲が流れると「岡山の夏」を感じますね。

▼フォトピックアップで紹介した吉備高原学園高等学校の体育祭と同様、私も高校の体育祭で応援合戦をしました。高校3年生の時は小道具・大道具から衣装に至るまですべて手作りの「仮装」を披露し、ダンスを交えた演劇を行いました。クラスが一致団結して取り組んだ思い出は、何年経っても色あせないですね。

▼「○○の秋」といえば、皆さんは何を思い浮かべますか?食欲の秋、読書の秋、スポーツの秋:さまざまな秋があると思います。町内では、吉備中央町地域おこし協力隊主催の「スマホdeスタンプラリー」が始まっています。秋風を感じながら町内を回り、きれいな紅葉を見たり美味しいものを食べたりしませんか?

菅野

奇跡の出会いをあなたの元へ届けたい

あなたの婚活をサポートします!

3市町(新見市・高梁市・吉備中央町)
合同婚活イベントを開催しました

Classicalカップリングパーティーin吹屋2022

9月11日、高梁市の吹屋ふるさと村で婚活パーティーを実施しました。
当日は、町内外から28名が参加し、町並みや「旧吹屋小学校」を散策しながら交流を深めました。



3市町(新見市・高梁市・吉備中央町)合同婚活イベント開催予定

モルックdeカップリングパーティー

北欧の伝統的なゲーム「モルック」を楽しみながらすてきな出会いを見つけませんか。

📅 日 時 11月12日(土)

第1部 午前10時から正午

第2部 午後1時30分～4時

📍 場 所 新見市 憩いとふれあいの公園(新見市正田330)

📌 参加条件 第1部と第2部で条件が異なります。詳しくは、町公式ホームページもしくは右記の二次元コードよりご確認ください。

📌 参加費 1,000円

【お申し込み先】有限会社チアーズ ☎086-461-0506



申込はこちらから
予約ください▶



出会いcafé「糸」婚活イベント開催予定 おもちつき「食うた餅より心持ち」

お餅をついたり、つくたてのお餅を食べたりしながら交流しませんか。

杵と臼…あなたとわたし…自然と会話がはずむ。苦手な方もフォローするので大丈夫です!

📅 日 時 11月26日(土) 午前11時から午後1時30分

📍 場 所 吉備中央町内

📌 参加費 1,000円

【お申し込み先】定住促進課 ☎0867-34-1116

結婚推進協議会公式LINE

LINE登録は
こちら



お申込み・お問い合わせ先

定住促進課

定住促進班

☎0867-34-1116

📷 第31回吉備高原鬼伝祭



8月27日、吉備高原都市さんさん広場で「第31回吉備高原鬼伝祭」(主催：吉備高原鬼伝祭実施委員会)が開催されました。3年ぶりの現地開催となった鬼伝祭には、子ども連れの家族や友達同士など、多くの方が来場されました。会場では、かよう浪漫太鼓をはじめ、フルフルキッズ、うらじゃ連などのステージイベントがあり、盛り上がりを見せていました。また、火起こし体験ができる採火コーナーや町の観光PR・特産品の展示コーナー、食の市などの展示・体験コーナーも大盛況でした。

辺りが暗くなると、鬼火の点火式とともに、会場に並べられた約1,000個の絵柄灯籠に明りが灯され、幻想的な風景が会場を包み込みました。フィナーレでは、間近で打ち上がった約500発の花火が夜空を彩り、来場者からは歓声が上がりました。



📷 ハートフルコンサート in きびちゅうおう開催



8月28日、ロマン高原かよう総合会館で「ハートフルコンサートinきびちゅうおう」が開催され、554名が来場されました。これは、町内における芸術文化への意識向上と交流推進を図るために開催されたものです。

当日は、海上自衛隊呉音楽隊の演奏によるディズニーメロデーやラテン系のヒットメロデー等が披露されました。来場者はリズムに乗りながら手拍子をするなど、会場は大いに盛り上がりました。最後は、加賀中学校吹奏楽部との共演も行われ、世代を超えて楽しめる心温まるコンサートとなりました。



📷 第32回吉備高原学園高等学校体育祭

9月10日、吉備高原学園高等学校で体育祭が開催されました。今年は「雲外蒼天～我らが誇る吉備魂～」というテーマのもと、1年生～3年生合同の4チームに分かれ、リレーや障害物競走などのさまざまな種目で競い合いました。また、各チームが一生涯懸命練習を重ねてきた応援合戦では、それぞれ特色のあるダンスやアクロバットを披露し、会場を盛り上げていました。



ふるさと
22世紀の理想郷 吉備中央町

こどもたちの笑い声があふれる 懐かしくて新しい ふるさとの創造



1日350g 両手1杯の緑黄色野菜 両手2杯の淡色野菜を
生活習慣病予防のために食べよう!



上竹栄養委員からのおすすめ野菜料理

今月の旬の野菜『かぼちゃ』 箸 かぼちゃのお焼き (3枚分)

| 材 料 | 作 り 方 |
|------------------------------------------------------|----------------------------------------------------------------------------------------------------------------|
| かぼちゃの煮物 …… 150g 卵 …… 1個 小麦粉 …… 大さじ1 油 …… 適量 | 1. かぼちゃの煮物の皮を取り、つぶす。 2. 卵、小麦粉を加えて混ぜ合わせ、耳たぶくらいの硬さの生地を作る。 3. フライパンに油を引いて、2の生地を焦げ目がつくまで焼く。 4. 好みの薬味をかける。 |
| お好み { かつお節 青のり ねぎ パセリ | (一人当たり) エネルギー：67kcal たんぱく質：3.0g カルシウム：14mg 食塩：0.4g |

栄養委員さんからの One Point アドバイス

*かぼちゃの煮物を多めに作ったときに、姿を変えてお焼きに♪

広報きびちゅうおう10月号の内容に関する訂正について

「広報きびちゅうおう10月号」(令和4年9月20日発行)における掲載記事について、里芋に含まれる成分を誤って「ムチン」と表記しておりましたが、ムチンは「動物より分泌される粘着物一般を示すもの」であり、里芋に含まれる成分ではありません。お詫びして訂正いたします。



愛育委員会活動報告 津賀支部

昨年12月、にこにこふたばこども園と吉備高原こども園へ歯みがきの大切さを知ってもらうために紙芝居を読みに行きました。愛育委員から園児たちに「ご飯を食べたら歯磨きをしようね。野菜をしっかりと食べようね」と伝えると「はい!」と元気な返事が返ってきて嬉しかったです。真剣に話を聞いてくれる園児たちの姿はとても可愛かったです。

歯は一生使うので、しっかりと歯みがきを続けてほしいです。津賀支部では今年度も引き続き、子どもたちに歯の大切さを伝えていきます。



ご寄附に感謝します 育英資金 (敬称略)

香典返し(金一封) 福井 良子 (下土井)

玉串料返し(金一封) 重信 哲也 (豊岡下) 土居 章徳 (和田)

この育英資金は皆さまからのご寄附によって運営しています。会計管理室、各支所、出張所でご寄附を随時受け付けています。



人 口 10,557人 (-15) | 男 5,115人 (-2) | 9月の自然増減 -11
世 帯 5,209戸 (-3) | 女 5,442人 (-13) | 9月の社会増減 -4

※令和4年10月1日現在 () は前月との増減 ※自然増減：出生者数と死亡者数の差 ※社会増減：転入者数と転出者数の差



火災・救急 ●火 災 情 報 ☎086-226-0119 (現在の火災情報)

テレホンガイド ●岡山市内救急病院案内 ☎086-231-0119 (岡山市消防局の職員から管内の休日・夜間の救急病院案内・診察情報)

【編集発行】

吉備中央町企画課 〒716-1192 岡山県加賀郡吉備中央町豊野1-2
ホームページ <http://www.town.kibichuo.lg.jp/>

☎ 0866-54-1314 ☎ 0866-54-1307
E-mail kikaku@town.kibichuo.lg.jp



広報 きびちゅうおう 2022.11月号