



2020

11

Vol.193

ピオーネ栽培実習（収穫・箱詰め）

おっへえそっ!

おかやま  吉備中央町

### 主な記事

- P2～ 特集1 吉備中央町長・町議会議員一般選挙の結果
- P4～ 特集2 吉備中央町の歴史散策  
イチ押しスポットを一挙紹介!



# 吉備中央町長・町議会議員一般選挙の結果



町長 **やまもと まさのり** **山本 雅則** (62)

無所属

元町職員、竹部

※氏名、年齢、所属政党、職業、  
現住所の順（敬称略）

吉備中央町の町長および町議会議員一般選挙が9月22日に告示されました。町長選挙には、**定数1**に対し**1名**が立候補され、無投票となりました。また、町議会議員一般選挙には、**定数12**に対し、**14名**が立候補されました。

9月27日、町内18か所で投票が行われ、即日開票されました。**投票率は、69・50%**でした。

結果、町長選挙では山本雅則氏が、町議会議員一般選挙では、現職8名、新人4名の計12名が当選を果たされました。

町長および町議会議員の任期は、令和2年10月24日から令和6年10月23日までの4年間です。

## 開票結果

### ● 町議会議員一般選挙（得票順・敬称略）

立候補者氏名	所 属	得票数
渡邊 順子	無所属	664
難波 武志	無所属	585
丸山 節夫	無所属	585
黒田 員米	無所属	545
河上真智子	無所属	541
石井 壽富	無所属	513
加藤 高志	無所属	436
日名 義人	日本共産党	433
山本 洋平	無所属	417
西山 宗弘	無所属	404
山崎 誠	無所属	399
成田 賢一	無所属	348
草地 博	無所属	328
河原 正一	無所属	246

### ● 町議会議員一般選挙の投票状況

	当日有権者数	投票者数	投票率
男	4,468人	3,108人	69.56%
女	4,881人	3,390人	69.45%
計	9,349人	6,498人	69.50%



# 吉備中央町議会議員 当選者 (届け出順)

※氏名、年齢、所属政党、職業、現住所の順 (敬称略)



なりた けんいち  
**成田 賢一 (41)**

無所属

会社経営、上野



なんば たけし  
**難波 武志 (73)**

無所属

農業、宮地



かとう たかし  
**加藤 高志 (56)**

無所属

無職、吉川



まるやま せつお  
**丸山 節夫 (63)**

無所属

農業、上竹



ひな よしと  
**日名 義人 (78)**

日本共産党

農業、美原



にしやま しゅうこう  
**西山 宗弘 (60)**

無所属

僧侶、上竹



いしい すみとみ  
**石井 壽富 (70)**

無所属

自営業、吉川



やまもと ようへい  
**山本 洋平 (43)**

無所属

会社役員、黒土



くろだ かつよね  
**黒田 眞米 (60)**

無所属

農業、小森



わたなべ じゅんこ  
**渡邊 順子 (56)**

無所属

児童クラブ支援員、尾原



やまさき まこと  
**山崎 誠 (71)**

無所属

自営業、北



かわかみ まちこ  
**河上 真智子 (59)**

無所属

自営業、豊野



## 特集2 吉備中央町の歴史散策

# イチ押しスポットを一挙紹介!

町内には、国・県・町が指定または登録した文化財が121点あります。文化財は今までこの地で人々が生活を営んできたあかしであり、それぞれに由来や物語があります。今回は、町内のイチ押し文化財を紹介します。身近なところに歴史がいっぱい！古式ゆかしき吉備中央町を散策してみてもいいかもしれません。

大村寺二代目錦松（上竹）

### 指定文化財とは？

文化財保護法・文化財保護条例に基づき、文化財のうち、歴史上、芸術上、学術上等の価値が高いとされるものを重要文化財として指定しています。

### 文化財指定を受けるには（町指定の場合）

①教育委員会へ申請

②文化財保護委員会で諮問

③指定書の告示



### ポイント

- ・歴史が古い
- ・由来が明確
- ・保存状態が良い など



### 町の指定・登録文化財の種類

種類	国指定 国登録	県指定	町指定	計
建造物	4	7	30	41
絵画			1	1
彫刻			13	13
工芸品		2	3	5
書跡・典籍			2	2
古文書				0
考古資料				0
歴史資料			1	1
史跡			18	18
名勝	1		2	3
天然記念物		1	27	28
無形文化財				0
有形民俗文化財			1	1
無形民俗文化財	1	3	4	8
計	6	13	102	121



国指定重要文化財

よしかわはちまんぐうほんでん  
吉川八幡宮本殿（吉川）

いりちやくくり とちぶき  
単層、入母屋造、翺葺の屋根と、本殿の前に拝殿が丁字形につながれた形態が特徴。室町様式の花鳥などの彫り物を入れた木組みがすばらしい！



国指定重要文化財

みょうほんじほんじんどう  
妙本寺番神堂（北）

からはふつくり  
桃山様式の唐破風造の建造物。彩色された柱、組物など県内屈指の華麗さを誇る。インスタ映えること間違いなし！





県指定重要文化財

せいすいじたいらのきよもりくようとう  
清水寺平清盛供養塔 (湯山)

鎌倉時代後期から室町時代初期の作か。清水寺では、平清盛が伽藍(修行する場所)を造営したという伝承が残っている。



県指定重要文化財

そうじゃせきとうろう  
総社石灯籠 (加茂市場)

特徴から鎌倉時代中期から後期の作と考えられる。蒙古襲来の際、戦の武運を祈願し建立されたという説がある。



県指定重要文化財

えんじょうじせきぞうほうきょういんとう  
円城寺石造宝篋印塔 (円城)

室町時代初期に建てられた、高さ3.15mの雄大な石塔。刻銘から年代が分かる石塔として貴重。

大きい！



地域おこし協力隊

ろくたん かゆこ  
六反 佳夕子さん(田土)



町指定天然記念物

てんぷくじおおいちょう  
天福寺大鴨脚樹 (豊野)

樹齢推定500年、樹高26mを誇る町内最大級の鴨脚樹。昔、大平山に住んでいた山伏が不思議な力をもった法螺貝をこの木の下に埋めたという伝説がある。



町指定史跡

平面図(一部改変)  
[賀陽町史(追補版)]

たかつかごふん  
高塚古墳 (吉川)

前方後円墳の前方部が短くなっており、その平面の形から帆立貝古墳という古墳に分類される。この種の古墳登場の背景として、当時の王朝が全国一律に前方後円墳の築造を規制した結果だとする説がある(小野山 1970)。

地域の歴史に詳しい人が少なくなってきました。多くの方に歴史に興味をもってほしいですね。



文化財保護委員

おおぎ なおたるう  
大木 直太郎さん(納地)

国登録有形文化財



かものがわきしんぞくしりょうかん  
加茂川歴史民俗資料館 (下加茂)

明治30(1897)年、加茂葉たばこ取扱所として設置された建物。現在では800点を超える衣食住や生業などにかかわる民俗資料を展示している。(開館日:土曜・日曜・祝日)

お問い合わせ先 教育委員会事務局 生涯学習班 ☎0866-56-9191





9/2

## 農業実務研修修了式・ 激励会

公益財団法人吉備中央農業公社での2年間の農業実務研修を修了した丸山淳之介さん（福沢）の研修修了式・激励会が行われました。式では、山本町長と備前広域農業普及指導センター管所長から激励の言葉が贈られました。それを受けて、丸山さんは、農業経営のビジョンや就農に向けての抱負、ぶどう作りに対する意気込みを話されました。なお、この農業実務研修では、これまで34名が研修を終え、町内で就農されています。



8/25

## 子どもの「行動」を学ぶ ペアレント・プログラム開催

このプログラムでは、講師に作業療法士の狩長裕子先生をお迎えし、子どもの行動を客観的に見ることやほめ方などを全6回のコースで学びます。

第1回目が北保育園で行われ、保護者6名が参加し、子育ての現状や不安に思っていることなどを話し合いました。当日は北保育園で託児が行われ、プログラムに参加しやすい体制が整えられていました。



9/16

## 青パト隊から交通ルール や防犯について学ぶ

円城小学校では、毎年4月に小学1年生を対象として円城駐在所管内青色防犯パトロール隊の協力のもと、交通ルールや防犯について学んでいます。今年は新型コロナウイルス感染症の影響を受け、9月に4回実施。今回は、家の周りの危険な所には近づかないこと、怖い人にはついていかないことを学びました。円城青パト隊では「元気で安全に小学校へ通ってほしい」という思いで4年前からこの授業を実施しています。



9/16

## 栽培実習で 育てたピオーネを収穫

町では、ぶどう栽培に取り組もうという意欲のある方を対象に、年10回程度吉備中央農業公社のピオーネ園にて栽培実習を行っています。第9回目の今回は5月の芽かきの実習から育ててきたピオーネを収穫し、箱詰めする作業を行いました。実習生の秋山幸平さん（上田西）は「初心者向けで分かりやすく、少人数で質問しやすい実習です。これから町内で就農し、質の良いぶどうを作りたいです」と話されました。

Information  
FROM OFFICE



## 相談

### 消費生活相談

消費生活に関する相談を消費生活相談員がお受けします。秘密は固く守られますので、お気軽にお越しください。「困ったな」と思ったら一人で悩まず、まずは相談を!!

- ・ 訪問販売やクーリング・オフ
- ・ はがき、携帯電話やインターネットによる不当請求・架空請求
- ・ 消費者金融の多重債務
- ・ その他消費生活相談に限ります。

※匿名での相談も受け付けます。

日	時	会	場
11月10日(火)		賀陽庁舎	相談室
11月17日(火)		加茂川庁舎	相談室

● 時間 午前10時～午後3時

【お問い合わせ先】

住民課 戸籍住民班

☎0866-54-1316

## 行政・福祉相談

行政・福祉相談（心配ごと相談）を次の2会場で行います。相談は無料で秘密は固く守られますので、安心してお気軽にご相談ください。

日 時	11月26日(木) 午前9時～正午	
会 場	北ふれあい荘	井原コミュニティセンター
内 容	行政・福祉	行政・福祉

【お問い合わせ先】

住民課 戸籍住民班

☎0866-54-1316

(社)社会福祉協議会

しらすぎ事業所

☎0866-54-1818

やすらぎ事業所

☎0867-34-1522

## 傷病手当金の支給対象期間を延長します

傷病手当金は、新型コロナウイルス感染症の療養のため仕事を休んだ国民健康保険および後期高齢者医療保険の被保険者等（一定の要件を満たした場合に限ります）に対して支給される給付金です。国内での感染状況をふまえ、下記のとおり支給対象期間を延長します。

### 支給対象期間

令和2年1月1日から**令和2年12月31日**までの間で、労務に服することができなくなった日から起算して3日を経過した日から勤務ができるようになるまでの期間

※支給対象者や支給額等に変更はありません。

詳しくは町公式ホームページをご覧ください。保健課までお問い合わせください。

※感染拡大防止のため、お問い合わせは電話で、申請書類の提出は郵送でお願いします。

**お問い合わせ先** 保健課 医療保険班 ☎0866-54-1326



## 食育推進ポスターおよび 標語コンクール作品展示

吉備中央  
町栄養改善  
協議会では、  
町内の小学  
生を対象に  
食育推進ポ  
スター、中  
学生を対象  
に食育推進



昨年度の展示の様子

標語のコンクールを実施しまし  
た。子どもたちの食に対する感謝  
の気持ち、楽しい食卓など様々な  
思いを目で見るとれる素晴らしい  
作品が揃っています。ぜひご来場  
ください。

### ①期間

10月27日(火)～11月5日(木)

### 会場

ロマン高原かよう総合会館  
ホワイエ

展示作品 全応募作品

### ②期間

11月7日(土)～11月15日(日)

### 会場

きびプラザ1階  
展示作品 入賞作品

### 【お問い合わせ先】

保健課 地域保健班

☎0866-54-1326

## はつらつ健康教室 (糖尿病予防教室)

この教室では、糖尿病の知識を  
深め、生活習慣の改善に取り組み  
ます。糖尿病は、自覚症状がない  
分、放置していると重篤な病気を  
引き起こしてしまい、気付いた時  
には多額の医療費や日常生活にも  
影響が出てしまいます。自分らし  
く生き活きと過ごせるよう、今か  
ら予防を始めませんか。

### ●日時

11月10日(火)  
午前9時30分～11時(受付9時～)

### ●会場

農業振興センター

### ●講話

糖尿病予防のための食事  
(町管理栄養士)

### ●参加費

無料

### ●持ち物

筆記用具、  
飲み物

※調理実習は行いません

### 【お問い合わせ先】

保健課 地域保健班

☎0866-54-1326



令和2年4月より  
制度が変わりました！  
(申請期限は6か月以内です)

## 『子育て世帯応援金』の支給について

**事業概要** 子どもたちの健やかな成長と子育て世帯の定住を促進するため、子育て世帯に対して、出産、育児に係る応援金を支給します。

**受給資格** 令和2年4月1日以降に出産された方で、町内に居住し、住民登録があり、出産後も新生児とともに引き続き10年以上町内に定住する意思をお持ちの方が対象となります。ただし、受給資格者および生計をともにする方が町税等を前年度以前から滞納している方は受給できません。

**支給額** **第1子 1,000,000円**  
3回に分けて支給します (出生時30万円・3歳誕生日20万円・小学校入学時50万円)  
**第2子以降 300,000円** (出生時に一括支給)

### 申請に必要なもの

- 印鑑
- 定住誓約書
- 子育て応援金支給申請書
- 通帳の写し
- 新生児が記載された戸籍謄本(本町に本籍がある場合は除く)



※本人確認のため、免許証等をお持ちください。

※その他、申請者の状況により、追加で書類を提出していただく場合があります。

お問い合わせ先 子育て推進課 子育て推進班 ☎0866-54-1328



## 吉備中央町下加茂霊園の利用者を募集します

**募集区画** 吉備中央町下加茂1082番地 1区画（2-2号、面積7㎡）  
※空き区画に看板を設置しています。

**募集期間** 10月20日(火)～11月30日(月)

**申込資格** 町内に住所を有する人。または、町内に使用者の代わりにその義務を負うことのできる20歳以上の代理人を置くことができる人。



**墓地使用** 永代貸し付けで、所有権移転はできません。

**永代使用料** 500,000円 ※使用許可時に前納

**管理料** 15,720円（3年分）  
※霊園内の共用場所の清掃管理などに要する経費として、使用許可時に3年分を前納、その後3年ごとに3年分を前納。管理料の支払い期間は、使用許可年度から50年経過するまで。また、管理料の50年間分一括納付も可能。

**申込方法** 所定の様式により住民課、加茂川総合事務所、各支所・出張所にてお申し込みください。

1世帯につき1区画となりますので、既の下加茂霊園をご利用されている方は申し込みできません。

また、複数の申し込みがあった場合は公開抽選とします。

公開抽選日については申し込み締め切り後にお知らせします。

**お問い合わせ先** 住民課 生活環境班 ☎0866-54-1316

## 大規模土地取引について

一定面積以上の土地の権利を売買などの契約で取得した場合、国土利用計画法により、契約日を含めて2週間以内に知事への届出が必要です。

### 届出対象

- (1) 都市計画法による市街化区域では2,000㎡以上
- (2) (1)以外の都市計画区域では5,000㎡以上
- (3) 都市計画区域以外の地域では10,000㎡以上



**お問い合わせ先** 企画課 総合政策班 ☎0866-54-1314



## けんしんを受けましょう！

がん検診・特定健康診査の受診はお済みですか？  
まだ、けんしんを受けられていない方は、お早めに受診してください。

医療機関で受診ができる各種がん検診・特定健康診査は**11月30日**までです。

### けんしんを受ける前に

- ・事前に医療機関へ予約をして受診してください。
- ・受診当日に体温測定をして、体調不良の場合は受診をお控えください。
- ・受診時は手指消毒・マスク着用をお願いします。



けんしん名	対象者	検査料金
乳がん検診	40歳以上の女性	40～49歳 2,400円
		50～74歳 2,000円
		75歳以上 1,000円
子宮頸がん検診	20歳以上の女性	74歳以下 2,300円
		75歳以上 700円
胃がん検診	(レントゲン検査) 40歳以上 (内視鏡検査) 50歳以上	74歳以下 3,600円
		75歳以上 1,100円
胃がんリスク検診 (ABC検診)	20～75歳の方	1,200円
大腸がん検診	40歳以上	74歳以下 1,000円
		75歳以上 400円
前立腺がん検診	50歳以上の男性	400円
肝炎ウイルス検査	40歳以上で今までに肝炎ウイルス検査を受けたことのない方	《特定・後期高齢者健診と同時実施》 C型B型：1,400円 《単独実施》C型B型：2,500円
特定健康診査	国民健康保険加入者で 40歳～74歳の方	1,500円
後期高齢者健康診査	後期高齢者医療被保険者証をお持ちの方	1,000円

※年齢基準日：特定健康診査…受診日、その他のけんしん…令和3年4月1日現在  
※胃がん検診と胃がんリスク検診（ABC検診）は、どちらか一方のみ受診できます。  
※胃内視鏡検査は、50歳以上で、**昨年度内視鏡検査を受けていない方**が対象です。



- ・受診票をお持ちでない方は、保健課までご連絡ください。
- ・実施医療機関等、詳しい内容については、令和2年度保健事業ガイドブックをご覧ください。
- ・12月に公民館等で実施する集団けんしん（胃・大腸・前立腺がん検診、肺炎ウイルス検診、特定・後期高齢者健康診査）については、広報きびちゅうおう10月号または町公式ホームページをご覧ください。

※今後の新型コロナウイルス感染症の状況によって受診を控えていただく場合があります。  
中止等の場合は、町公式ホームページ等でお知らせします。

**お問い合わせ先** 保健課 地域保健班 ☎0866-54-1326



# 11月8日はいい歯の日



## 「オーラルフレイル」ご存じですか？

国が平成元年から展開している「8020運動」は、80歳で20本以上の歯を保ち、何でも噛んで食べられることを目指して推進しています。当時、わが国の8020達成者はほんの数パーセントであったものが、現在では50%を超えるまでになっています。

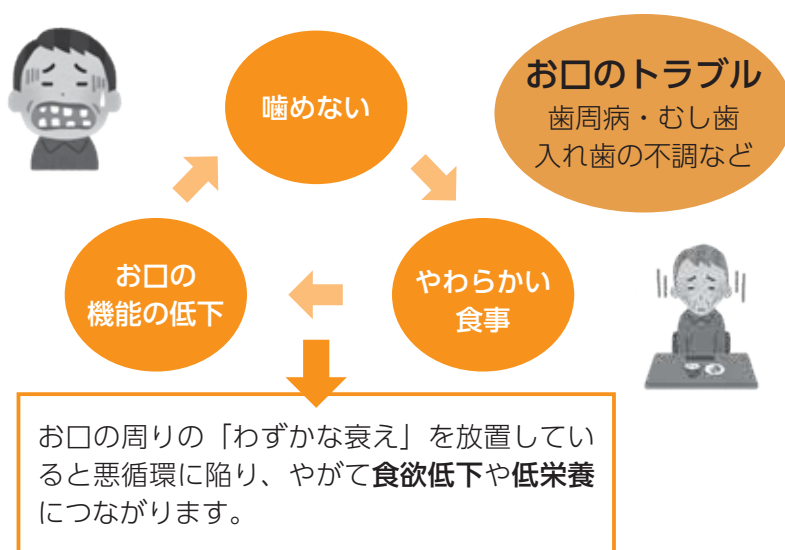
最近では、歯の本数だけではなく「**お口の機能もしっかり保つようにしよう!**」ということが注目され、それによって生まれた概念が「オーラルフレイル」です。

オーラルフレイルとは、「**歯や口の動きの衰え**」で、老化のはじまりを示すサインとも言われています。お口に関する「わずかな衰え」を見逃さず健康的な毎日過ごすためにも、かかりつけ歯科医に定期的に通い、オーラルフレイルを予防することが大切です。

### オーラルフレイル

こんな症状があれば要注意!

- 滑舌の低下
- 食べこぼしがある
- わずかにむせる
- 噛めない食品の増加



いつまでもおいしく食べるために…

## 歯周病検診を受けましょう



**対象者** 令和2年度に  
**40・45・50・55・60・65・70・75・80**歳になる方

**検診料** 74歳以下の方 500円  
75歳以上の方 200円

**持参品** 歯周病検診受診券、検診料金、保険証

**検診期間** 令和3年1月31日まで

**検診内容** 問診、口腔内視診、簡易的な歯周ポケット検査

**検診機関** 町内の歯科医療機関

**注意** 検診の結果、治療が必要となった場合は後日かかりつけ医を受診してください。

※総義歯の方は受診できません。

受診券がない方は、**保健課までご連絡ください。**



**お問い合わせ先** 保健課 地域保健班 ☎0866-54-1326



# 11月は児童虐待防止推進月間です。

オレンジリボンには子ども虐待を防止するというメッセージが込められています。

おや？  
あの子どうした  
のかしら……。

全国的に児童虐待の件数は増加しており、悲惨な事件が後を絶ちません。  
虐待をしてしまう多くの親は、最初から虐待をするつもりではありません。  
ほんのささいなことが少しずつエスカレートして虐待につながってしまいます。



令和2年度 児童虐待防止推進月間標語  
いちはやく  
「189 知らせて守る こどもの未来」

## 児童虐待とは…

身体的虐待	なぐ、殴る、蹴る、叩く、投げ落とす、激しく揺さぶる、 やけどを負わせる、溺れさせる など
性的虐待	子どもへの性的行為、性的行為を見せる、 ポルノグラフィの被写体にする など
ネグレクト	家に閉じ込める、食事を与えない、ひどく不潔にする、 自動車の中に放置する、重い病気になっても病院に連れて行かない など
心理的虐待	言葉による脅し、無視、兄弟間での差別的扱い、 子どもの目の前で家族に対して暴力をふるう (DV) など

## 児童虐待は社会全体で解決すべき問題です。

虐待を受けたと思われる子どもを見つけたときやご自身が出産や子育てに悩んだときには、児童相談所や保健課に連絡してください。

### 相談・通告先

- 吉備中央町 保健課 ☎0866-54-1326
- 岡山中央児童相談所 ☎086-235-4152
- 児童相談所全国共通ダイヤル ☎189



主唱：厚生労働省・内閣府

虐待かもと思ったらすぐにお電話をください。

あなたの1本のお電話で救われる子どもがいます。

連絡は匿名で行うことも可能です。連絡者や連絡内容に関する秘密は守られます。



お住まいの地域の児童相談所につながります。※一部のIP電話からはつながりません。  
※通話料がかかります。



## 吉備中央町企業ガイド(企業紹介冊子)への 掲載企業の募集について

町では、吉備中央町企業ガイド(企業紹介冊子)への掲載を希望される企業・事業所等を募集します。詳しくは、町公式ホームページ【吉備中央町企業ガイドの募集要項および記入要領】をご覧ください。また、詳細につきましては定住促進課までお問い合わせください。

町内の雇用促進や若者の定住を促進することを目的として、町内外の若者など就業を希望される方に町内の企業情報(仕事内容、勤務条件等)を知っていただくための吉備中央町企業ガイドを作成しています。完成した企業ガイドは、令和3年3月頃から岡山県内の高等学校や高梁公共職業安定所・岡山公共職業安定所、移住相談窓口等への配布を予定しています。

### 掲載対象

令和3年4月以降に町内で就業する従業員の採用活動を行う予定のある企業・事業所等

※新卒者採用であれば、令和4年春採用の募集を予定する企業・事業所等

### 申込方法

町公式ホームページから、申込様式をダウンロードし、必要事項を記入の上、写真等の掲載に必要なデータとあわせて定住促進課(teijyu@town.kibichuo.lg.jp)までメールで送信してください。

※メール送信後、必ずメール到達確認のため連絡をお願いします。

※メールでの申し込みが難しい場合は、定住促進課までご相談ください。

申込期限 12月4日(金)午後5時15分まで



令和2年3月発行  
吉備中央町企業ガイド

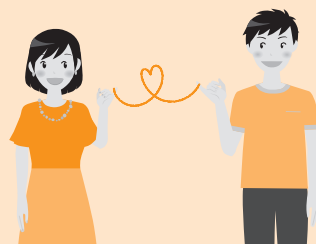
お問い合わせ先 定住促進課 定住促進班 ☎0867-34-1116

## ♡♡♡♡♡ 出会いcafé〈糸〉 ♡♡♡♡♡

人と人がつながれる場所を作りました♪結婚という気が重い…出会いがない…そんな方が気軽に集まれる場所です。

色々な情報やイベントをお届けします。出会いで一番大事なのが第一印象!!自然な感じで撮った写真から人柄は伝わるものです。お友達を誘ってきてもOKです。まずは登録をしてみませんか。

- 第1回目 プロフィール写真撮影会
- 日時 11月末頃からの土日を予定(完全予約制)
- 参加条件 20歳~45歳の独身男女 ※町内在住、在勤に限る
- 登録方法 電話または登録フォーム
- 登録料 無料



※詳細は、登録された方にお伝えします。

※新型コロナウイルス感染症予防のため、開催が延期になる場合があります。

お問い合わせ先 定住促進課 定住促進班 ☎0867-34-1116



# 公民館コーナー

11月の公民館主催行事をお知らせします。  
※詳しくは各公民館へお問い合わせください。

開催期日	公民館	行事名	時間・会場・内容等
11月1~3日(日・火)	大和	大和地区文化祭	1・2日 午前10時~午後4時 作品展示 3日 午前10時~午後3時
11月1~6日(日・金)	上竹荘	上竹地区文化祭	午前10時~午後4時 作品展示
11月2・3日(月・火)	津賀・円城・御北	かもがわ公民館まつり	2日 午前9時~午後5時 作品展示 会場：津賀公民館 3日 午前9時~午後2時
11月4日(水)	下竹荘	幸せづくり運動教室	午後7時~ 講師：OSK健康運動指導士 屋内シューズ・飲み物
11月8日(日)	吉川	吉川地区グラウンドゴルフ大会	午前9時~ 吉備高原グラウンドゴルフ場
11月8日(日)	豊野	豊野ふれあい文化祭	午前9時~午後3時 作品展示
11月10日(火)	吉川	10時のおちにきてください!	午前10時~ (体すっきりゆる体操・ハーブ演奏鑑賞) 飲み物
11月10日(火)	津賀	ひざ腰肩 痛み改善教室	午後2時~ 参加費200円 屋内シューズ・飲み物
11月12日(木)	御北	ミュージックベル教室	毎月第2木曜日(ただし2月は第4木曜日) 午前10時~ 参加費200円 申込先着10人
11月13日(金)	吉備高原	詩吟体験会	午前10時~ 北部住区自治会館
11月15日(日)	大和	大和公民館長杯グラウンドゴルフ大会	午前8時30分~ 大和グラウンドゴルフ場 参加費なし
11月19日(木)	豊野	ひざ腰肩痛み予防改善ストレッチ	午後7時~ 飲み物
11月20日(金)	下竹荘	男性料理教室	午前10時~ エプロン・三角巾・500円 申込メ切11/12

津賀公民館 ☎0867-34-1807      円城公民館 ☎0867-34-1555      御北公民館 ☎0867-35-0550  
 上竹荘公民館 ☎0866-54-1784      納地公民館 ☎0866-54-0971      豊野公民館 ☎0866-54-0194  
 下竹荘公民館 ☎0866-54-0970      吉川公民館 ☎0866-56-7020      大和公民館 ☎0866-55-5974  
 吉備高原公民館 ☎0866-56-7330

## 放送川柳 令和2年9月秀句 題「香り」 (津賀公民館)

### ジュニアの部

#### 三光

人 日本中四季の香りで満たされる  
 地 つらいとき母の香りにいやされる  
 天 みつばちが花の香りにさそわれて

### 一般の部

#### 佳吟

廃屋の魂纏い黄花草おる  
 マスクしてモクセイの香をやり過ぐす  
 彼岸参り香りいざなう里心  
 新米の金風待つて香り聞く  
 曾孫来て母乳の香り蘇える

#### 三光

人 無垢な嫁うちの香りと顔になり  
 地 干天の慈雨に潤い土香る  
 天 新米の香りと艶に農の汗

### あらくさ短歌会 (円城公民館)

迷い花いろ鮮やかにひらきいて地球の変化ここにもありと  
 菜園にやつと実のなるピーク二波きたのに再び猿にやられて  
 朝刊の師の絵手紙を見ましたかと昔の仲間の懐かしい声  
 食卓に飾れる秋の草花に話題集めて友と語らう  
 秋播きの野菜の種を買って来て雨を待ってる昨日も今日も

中山 文恵  
 難波 良子  
 河内 晶子  
 小神 桂子  
 国只由紀子

石田 瑛斗  
 大塚 愛  
 池田 千夏  
 鶴沢 弘子  
 草地 恒太  
 米田 芳子  
 松尾 均  
 山本千恵子  
 吉井 富一  
 沼本 典子  
 藤澤 照代

\*町内皆さまのご参加をお待ちしています。  
 毎月第3木曜日に円城公民館(総合福祉センター)へ5首までを持参。合評・互選などを行っています。

\*11月の課題は「読む」、12月の課題は「感謝」です。  
 投句の方法…はがきに2句以内、住所・氏名(本名)を書いて下加茂1106-9 津賀公民館放送川柳係までお送りください。  
 投句締め切り日…毎月15日必着



# 岡山県「明るい家庭づくり」作文（令和元年度）

今回は優良賞に輝きました、田中孝磨さん（御北小学校4年生）の「家族でいるっていいね」を紹介します。



## 「家族でいるっていいね」

御北小学校 4年  
田中 孝磨さん

「今度の休みは何をして遊ぶ？」

ぼくの家では、長い休みが来る前に、家族で何をしようかを決めます。ぼくはお父さんの言葉を聞くと、今度はどこに行くのか、何をやるのが楽しみになります。ぼくは、家族ですることが大好きだからです。

五月の連休に向けて、お父さんが、家からおじいちゃんの家まで歩いて行く。何で行けるか調べてみよう。」

この日、きれいなもの、めずらしいことや面白いことに出会いました。

最初にお父さんが滝を見つけました。水がちよろちよろ流れているかわいい滝でした。その時「こんなきれいな滝が見られてうれしいよ、

お父さんありがとう。」と思いました。

次の休憩でお茶を飲んでいる時、青いトンボがとんできて妹の帽子に止まったのをぼくが発見しました。それを見て、お父さんは、良いことが起こることを話すと、妹は、

「良いことがある。」

と、うれしそうに笑っていました。こんなことで、めったにないからラッキーと思ってうれしくなりました。

そして、また歩いたら、ジュースのはん売きがあったので、一本のジュースを買って三人で分けてのみました。おいしくて元気が出る味がありました。

その時、黒いものを発見しました。みんなで見に行くとタヌキでした。ぼくに気づいたタヌキは急に走り出して、どうにげようかと思いつながら倉庫の中を行ったり来たりしながら走り、溝の穴に転んで入って行きました。そのあわてたタヌキの様子を見て、ぼくたち三人は面白くて笑い合いました。こんな面白いことが待ち構えていたなんて思ってもいませんでした。楽しい気持ちをお父さんと妹と一緒に感じられたこ

とがうれしかったです。

おじいちゃんの家が見えた時、ぼくはお父さんに、

「みんなで手をつないでゴールしよう。」

と言いました。手をつないでゴールした時、おじいちゃん、おばあちゃんが頭をなでながら、がんばって歩いたことをほめてくれました。お母さんも車で来てまわってくれました。お母さんの顔を見た時、うれしくてだきつきました。お父さんと妹と一緒に歩いたので、楽しくて大変だと思わなかったし、つかれなんて感じませんでした。家族が一緒にいると、どんなことでもがんばれる気持ちが出ます。

ぼくは、家族みんなで一緒にいけんしたり、感じ合えたりすることが幸せだなと思います。だから、一緒にすごせる時間を楽しみにしています。これからも、ぼくが大人になっても、家族ですぐず時間をつくってほしいです。次の休みが来るのがまち遠しいです。お母さん、今度は一緒に歩こうね。



# 出会いの扉

## 11月の休館日

2日 3日  
9日 15日  
16日 23日  
30日

かもがわ図書館

☎ 0867-34-1115

FAX 0867-34-1124

ロマン高原かよう図書館

☎ 0866-54-1331

FAX 0866-54-1311

こんにちは話が伝わっています!

## ぐるっと吉備中央町 むかし話紀行

むかし話、伝説の話、こわい話 全35編掲載

### 吉川八幡宮の開けずの箱

(吉川3932 吉川八幡宮)  
昔、吉川の村に、りっぱなお宮を建てることになった。築造を頼まれた名人・飛騨の匠は、一人の弟子に道具箱を持たせてやって来た。匠は、村人に「仕事中は誰も中をのぞいてはいけない」と伝え、木小屋へ入っていった。



ゴーリゴーリ、カンカン、鋸や鎚の音があちこちから聞こえてくる。不思議に思った村人がこっそり中を見ると、多くの木の人形が動いて、お宮を造っていた。やがてお宮が完成すると、匠は箱の前に置いて「この中には大切なものが入っている。神様の近くにおさめ、決して開けてはいけない。開けた者は目がつぶれるだろう」と言い残して帰って行った。

箱の中は、匠が彫った木の人形だといわれ、今も大切にやさめられているという。

(出典 『吉川誌』)

『吉備中央町のむかしばなし絵本 開けずの箱』

### キュウモウ狸と魔法宮

(上田西158 火雷神社)  
昔、船に乗って日本へやってきたキュウモウという狸が、加茂市場で人間に化けてくらしていた。円城黒杭の銅山で町がにぎやかだった時は、木の葉や小石をお金にかえてご馳走を食べたり、お酒を飲んだりした。やがて銅山がさびれると、その洞穴に住み、田植えや祭りの手伝いをしたが、いたづらや悪さもした。「わしは、日本は神様の国じゃと聞いて渡って来た。神様や仏様に仕える家には悪さはせん。これからは牛馬の難を助け、火難盗難から守ってあげよう」と言い、魔法宮として祭られた。キュウモウ狸が化けた人間は、足が短く、口ひげが濃いのですぐわかったとか。



(出典 『加茂川町史』『吉備中央町の民話1』)

### 『対訳 鳥獣戯画』

辻惟雄/監修 博雅堂出版 ㊤



京都の高山寺に代々伝わってきた「鳥獣戯画」は、今からおよそ900年前に僧侶によって描かれた、10m以上ある絵巻です。漫画のルーツともいわれ、兎・蛙・猿などがいきいきと、時にゆるかわいく描かれています。

【癒しの動物イラスト】  
ゆるゆるな雰囲気。癒される、ゆるゆるな動物漫画。読むアニマルセラピー。

### 『しろくまカフェ』

ヒガアロハ/著 小学館 ㊤



「しろくまカフェ」マスターのシロクマちゃんと、常連客のパンダくんやペンギンさんとのゆるーい日常。かなり面倒くさがり屋のパンダくんが、動物園で「パンダ」のバイトを始めた。もちろん普通に人間も出てきます!

## 新着図書案内

### かもがわ図書館

### ロマン高原かよう図書館

	書名	著者・出版社	書名	著者・出版社
絵本	きりんりんりん かべのあっちとこっち かぶしきがいしゃ くも	エムナマエ/新日本出版社 ジョン・エイジャー/潮出版社 松屋真由子/岩崎書店	カメレオンのかきごおりや かしたつもり×もらったつもり なでなでなで	谷口友則/アリス館 北村裕花/くもん出版 わたなべさとこ/KADOKAWA
児童書	みんなが知りたい! 日本の「ユネスコ無形文化遺産」がわかる本 音楽が楽しくなる マジック・ツリーハウス48 インカ帝国天空の都	文化遺産を学ぶ会/メイツ出版 関和之/旺文社 メアリー・ポー・オズボーン/KADOKAWA	ひろった・あつめた ぼくのマツボックリ図鑑 戦国人物伝 柴田勝家 レストランのおばけずかん ふうふうフラッペ	盛口満/岩崎書店 加来耕三/ポプラ社 斉藤洋/講談社
一般実用書	はじめまして更年期 家飲みかんたんドリンク150 ありがとう!僕の役者人生を語ろう	永田京子/青春出版社 荻野修一/主婦の友社 草刈正雄/世界文化社	眠れなくなるほど面白い 図解 自律神経の話 私は真実が知りたい! 夫が遺書で告発「森友」改ざんはなぜ? はじめての発明— アイデアを商品化して収入を得る方法	小林弘幸/日本文芸社 赤木雅子/文藝春秋 松本奈緒美/新泉社
一般読み物	銀色の国 いちねんかん オールタイムズ	逸木裕/東京創元社 畠中恵/新潮社 本城雅人/講談社	食王 パラ・スター(Side 百花) 邦人奪還 自衛隊特殊部隊が動くとき	楡周平/祥伝社 阿部暁子/集英社 伊藤祐靖/新潮社

## Instagram

### も活用して吉備高原都市の魅力も発信中

こんにちは、東尾です。

吉備高原都市の情報発信活動の1つとして、今夏から「kibikogency」 というアカウントでInstagramを始めました。

吉備高原都市には、自然が織り成す美しい景色、四季折々の風景、きびプラザのテナント情報、イベント・住区情報など、PRしたいコンテンツが数多くあります。

日常の1コマも、見る人にとっては魅力的なコンテンツなのかもしれません。そこで、たくさんの方にご協力いただき、広い視野で吉備高原に関するさまざまな情報・写真を投稿しています。

これからも、より多くの方にご賛同いただき、地域の魅力再発見・共有・発信ができるよう取り組みたいと思います。

フォローよろしくお祈いします。



## 町営塾kii+ 公開探究授業を開催します！ ぜひご参加ください！

この度、吉備中央町町営塾kii+では、公開探究授業を開催します！

「探究授業」という言葉、聞き馴染みのない方もいらっしゃるかと思います。「探究授業」とは、生徒たちが持つ「なぜ?」「どうして?」といった知的好奇心を刺激することで、興味関心を引き出す授業です。科目授業とは異なる切り口で、身近なものや偉人など様々なものをテーマに扱っていきます。

今回の探究授業は「音楽編」です！

毎日どこかで耳にする音楽。喜怒哀楽、音楽は様々な感情を私たちに届けてくれます。しかし、聴くことだけでは収まらない魅力が音楽には秘められています。今回の授業では、これからの音楽の見方が変わる、そんな奥深い音楽の世界を歴史と共に探究していきます。

いつもはkii+に通っている生徒さんのみが受ける授業ですが、この公開探究授業は、小学生や高校生、大人の方、どなたでも参加していただくことが可能です。参加をご希望される方は、下記QRコードからお気軽にお申し込みください！皆さまのご参加をお待ちしております！

<詳細>

日時	10月31日(土) 午後1時~4時
場所	下竹荘公民館 2F
定員	16名
参加費	無料



<町営塾kii+ お問い合わせ先>  
☎080-2890-2518  
✉kibizyuku@gmail.com



# Information



## 年金相談

厚生年金・国民年金における年金請求手続等について日本年金機構高梁年金事務所の職員がお答えします。

### ●日時

11月19日(木)

午前10時～午後3時

### ●会場

加茂川庁舎相談室

※相談を希望される方は、11月18日

(水)正午までに事前予約が必要です。

(受付人数に限りがあります)

### 【お問い合わせ先】

高梁年金事務所

☎0866-221-0570

音声案内①番を選択して②番を選択

## 自治体

### 提携ローンのご案内

中国労働金庫と町が提携するローンで、住宅資金や生活関連資金などにご利用いただけます。

### ●お申し込み条件

- ・前年の税込み年収150万円以上
- ・勤続年数1年以上
- ・吉備中央町にお住まいで居住年数が1年以上

### ●ご融資額

150万円以内

### ●利率

年1・50%

(固定金利、令和2年10月1日現在)

### ●ご返済期間

60か月以内

### ●お使いみち

生活費用全般  
(車購入資金、教育資金など)

### ●ご返済方法

元利均等月賦返済または元利均等月賦半年賦併用返済

### ●保証

(一社)日本労働者信用基金協会  
年0.7%または1.2%

(株)オリエントコーポレーション

年2.5%

### ●担保

不要

### 【お問い合わせ先】

中国労働金庫岡山支店

☎086125216111

ろうきんローンセンター岡山西

☎0120013814160

## 蜜蜂を飼育しているみなさまへ

蜜蜂を飼育する方(趣味の範囲で飼育している方を含む)は、養蜂振興法に基づく「蜜蜂飼育届」の提出が必要です。

### ●届出対象者

原則、蜜蜂を飼育する全ての方が対象です。ただし、一部届出不要の場合もありますので、詳しくは県民局にお問い合わせください。

### ●届出時期

毎年1月31日まで  
(年途中で新たに蜜蜂の飼育を始めた場合は、随時届出を行ってください。)

ださい。)

### ●届出事項

届出者の住所、氏名、電話番号、飼育場所、飼育予定蜂群数など

### ●届出書類

岡山県農林水産部畜産課ホームページ(<http://www.pref.okayama.jp/page/406857.html>)から様式をダウンロードしていただくか、岡山県備前県民局にお問い合わせください。



### ●その他

- ・届出に手数料は必要ありません。
- ・蜜蜂飼育届について不明な点等がありましたら、次のお問い合わせ先へ連絡をお願いします。

### 【書類提出先・お問い合わせ先】

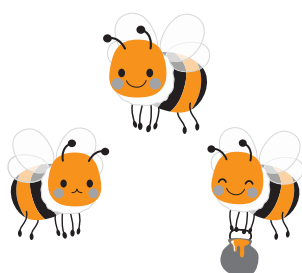
岡山県備前県民局

農林水産事業部

農畜産物生産課 畜産班

(住所: 岡山市北区弓之町6-1)

☎0869-23319828



## 岡山県後楽園菊花大会

昭和33年から始まった秋の恒例行事「岡山県後楽園菊花大会」は、今年で63回目を迎えます。県内の菊花愛好家の皆さんが丹精込めて育てた色とりどりの大菊花壇、盆栽、福助作りなど、約300鉢を展示する他、正門前の集合花壇も見応えがあります。日本伝統の菊花に彩られた庭園を満喫してください。なお、同時期に岡山城でも「おかやま菊花大会」が開催されますので、あわせてご鑑賞ください。

## ● 期 間

10月18日(日)～11月15日(日)

## ● 開園時間

午前8時～午後5時

(入園は午後4時45分まで)

## ● 開催場所

後楽園内正門付近、鶴鳴館前庭

## ● 後楽園入園料

大人410円、65歳以上140円、

高校生以下無料

## 【お問い合わせ先】

岡山後楽園

☎086-272-1148



## 年金生活者支援給付金制度について

年金生活者支援給付金は、公的年金等の収入やその他の所得額が一定基準額以下の年金受給者の生活を支援するために、年金に上乗せして支給されるものです。

受け取りには請求書の提出が必要です。ご案内や事務手続きは、日本年金機構（年金事務所）が実施します。

**対象となる方** ※以下の要件をすべて満たしている必要があります。

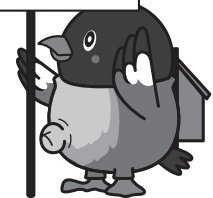
■ 老齢基礎年金を受給している方

- 65歳以上である
- 世帯員全員の市町村民税が非課税となっている
- 年金収入額とその他の所得額の合計が約88万円以下である

■ 障害基礎年金・遺族基礎年金を受給している方

- 前年の所得額が約462万円以下である

請求手続きは  
お早めに!



### 請求手続き

① 新たに年金生活者支援給付金をお受け取りいただける方

お受け取りの対象になる方には、日本年金機構より10月中旬頃から、請求可能な旨のお知らせを送付します。

同封のはがき（年金生活者支援給付金請求書）に記入し提出してください。

令和3年2月1日までに請求手続きが完了しますと、令和2年8月分からさかのぼって受け取ることができます。

② 年金を受給しはじめる方

年金の請求手続きと併せて年金事務所または住民課で請求手続きをしてください。

■ 日本年金機構や厚生労働省を装った不審な電話や案内にご注意ください。

日本年金機構や厚生労働省から、電話でお客様の家族構成や金融機関の口座番号・暗証番号をお聞きしたり、手数料などの金銭を求めたりすることはありません。

年金生活者支援給付金のご請求でお困りになった際は、お電話ください。

『ねんきんダイヤル』 ☎0570-05-1165（ナビダイヤル）

年金給付金 検索

● 令和元年11月5日生まれ



いしい  
結椛ちゃん(納地)

生まれてきてくれてありがとう。可愛い結椛にたくさんの幸せが訪れますように。

● 令和元年11月3日生まれ



やまもと  
朋弥ちゃん(円城)

ともや1歳のお誕生日おめでとう！  
お兄ちゃん達に負けないくらいいっぱい遊んで、いっぱい食べてすくすく大きくなってね♥  
父ちゃん、母ちゃんより



おめでとう  
満1歳

みんなの  
ページ

みなさんからお便り・イラスト・写真をお待ちしています。

Happy  
Birthday!



## 「世代別カップリングパーティーin吉備中央町」開催 ～素敵な出会いを見つけませんか？～

吉備中央町、高梁市、新見市合同で婚活イベントを開催します。近い世代同士で素敵な出会いを見つけませんか？

日時 12月5日(土) 第1部 11:00~13:00 第2部 14:00~16:00

場所 きびプラザ 3階中会議室(吉備中央町吉川4860-6)

参加条件 第1部 25才~39才 第2部 35才~49才  
※各部対象年齢の独身男女で、地域制限はありません

募集定員 各部 男女各10名

参加費 男性 3,000円 女性 2,000円

締切日 11月23日(月) ※応募者多数の場合抽選となります

送迎等 男性は現地集合・現地解散、女性は希望者のみ無料送迎があります

主催 高梁市まちづくり結婚推進連絡会・新見市結婚推進協議会・  
吉備中央町結婚推進協議会(定住促進課内 ☎0867-34-1116)

お申し込み・お問い合わせ先 有限会社チアーズ(担当:山根)

〒710-0001 岡山県倉敷市三田76-1 ☎086-484-0020(10時~18時 土日祝OK)

HP <http://cheer-s.com/201205-kibi>



### ー お詫びと訂正 ー

広報きびちゅうおう10月号特集ページに誤りがありました。以下のとおり補足・訂正し、お詫び申し上げます。

P2 令和2年度は11,000円につき15kgふるさと米をお届けしています。

P3 22世紀の理想郷づくり事業 寄付金額 4,035,500円/令和元年度

P3 サンクスホース事業 寄付金額 65,058,800円/令和元年度

### 【編集後記】

▼今回の特集は「歴史散策」ということで、地域おこし協力隊の六反さんと一緒に町内の史跡を巡りました。1千年以上前からこの地で暮らしていた人々について思いを馳せると同時に、妙本寺番神堂の扉にかわいい花の紋があったり、狛犬が表情豊かであったりと、じっくり見ていると色々な発見がありました。  
近年、過疎化や少子高齢化などを背景に、文化財が失われ、地域の歴史・文化が衰退の危機にあります。これを防ぐために、文化財をまちづくりに活かす、地域全体でその継承に取り組んでいくことが必要であると感じました。まずは文化財を知り、興味を持っていただくことで、後世に歴史を伝えていきたいものです。  
平松

▼「ピーオーネ栽培実習の9回目収穫・箱詰め実習の様子です。この栽培実習は、平成21年度から毎年開催されており、これまで140名近くの方が受講されています。町内では約180戸の生産者が約50haのぶどうを栽培されており、新規就農者として町内に移住される方も大勢います。  
農業経営指標によると、10a当たりの粗収入が約135万円として、町内全体で6億7,500万円!先月号のお米に引き続き、生産力豊かなこの町の素晴らしさに感嘆するばかりです。





## 📷 大和グラウンドゴルフ場 新設落成式&オープン記念大会 (大和をもっとよくしよう会・大和グラウンドゴルフクラブ 主催)

9月5日、大和老人憩の家跡地に大和グラウンドゴルフ場が完成し、落成式とオープン記念大会が開催されました。このグラウンドゴルフ場は、大和をもっとよくしよう会が3年間かけて整備し、A・Bの2コースが設置されています。

当日は、大和グラウンドゴルフクラブの会員など約40名が参加し、秋晴れの中、グラウンドゴルフを楽しんでいました。

なお、オープン記念大会の結果は右のとおりです。

### ☆大会結果☆(敬称略)

- 1位 なんぼ まもる 難波 守 (西)
- 2位 うえだ えいいち 上田 榮一 (岨谷)
- 3位 なんぼ きみか 難波 紀美香 (岨谷)



## 📷 吉備高原学園高等学校体育祭 「Adversity makes a man wise ~逆境にも立ち向かえ~」

9月5日、吉備高原学園高等学校で令和2年度体育祭が開催されました。「Adversity makes a man wise ~逆境にも立ち向かえ~」という今年のテーマのもと、黒色と桃色の2チームに分かれ、一致団結してリレーや障害物競走などの種目で競い合いました。

最終種目の応援合戦では、6月から各チームで集まり練習してきたダンスを生徒たちが楽しみながら披露していました。



ふるさと  
22世紀の理想郷 吉備中央町

こどもたちの笑い声があふれる 懐かしくて新しい ふるさとの創造



1日350g 両手1杯の緑黄色野菜 両手2杯の淡色野菜を  
生活習慣病予防のために食べよう!

豊野栄養委員からのおすすめ野菜料理

今月の旬の野菜『白菜』🍴🍴 豚バラ肉と白菜のみぞれ煮 (2人分)

材 料	作 り 方
豚バラ肉 …………… 100g	1. 白菜は食べやすい大きさにざく切りにし、ねぎは小口切り、柚子は千切りにする。大根は皮をむいてすりおろす。(水気を軽く切る) 2. 豚肉は食べやすい大きさに切って、片栗粉をまぶし沸騰したお湯で茹でる。火が通ったら、取り出して水気を切っておく。 3. 水溶き片栗粉を作る。 4. 鍋に(a)を入れ、中火にかけ白菜を入れて煮る。白菜が柔らかくなったら、3を入れとろみをつけ、大根おろし、豚肉を加える。 5. ひと煮立ちしたら器に盛り、ねぎ、柚子をちらし、一味唐辛子をかける。 (一人当たり) エネルギー：331kcal たんぱく質：10.7g カルシウム：98mg 食塩：3.5g
白菜 …………… 1/4株	
大根 …………… 1/4本	
片栗粉 …………… 適量	
万能ねぎ …………… 適量	
柚子の皮 …………… 適量	
一味唐辛子 …………… 適量	
だし汁 …………… 500cc	
(a) 薄口醤油 …………… 40cc	
みりん …………… 40cc	

栄養委員さんからの One Point アドバイス

\*とっても簡単に作れます♪

温かいのでこれからの季節にピッタリな料理です。  
お肉もやわらかくてとても食べやすくなっています。

<白菜の栄養>

白菜の大部分は水分ですが、ビタミンCを多く含みます。  
食物繊維が豊富かつ低カロリーなので生活習慣病予防にも効果的です。  
また、鍋物、お好み焼き、シチュー、重ね蒸し等、様々な料理を楽しむことができます。



愛育委員会活動報告 ~下竹支部~

コロナ禍の中、今年度は中止となりましたが、例年10月に下竹地区健康のつどいが行われます。愛育委員はつどいの参加対象者宅へ事前に訪問し、参加を募り当日は昼食の弁当作りを手伝います。

令和元年度は、ミニ講話やコンサートが催され、拍手や笑い声につつまれていました。

「楽しかった」「参加して良かった」との声が聞かれ、これからも活動を通じて地域の方々のお手伝いが出来ればと思いました。



ご寄附に感謝します 育英資金 (敬称略)

香典返し(金一封) 中西増太郎 (竹部) 菅野 秀美 (上竹)

この育英資金は皆さまからのご寄附によって運営しています。会計管理室、各支所、出張所でご寄附を随時受け付けています。



人 口 10,971人 (-12)

男 5,298人 (-1)  
女 5,673人 (-11)

世 帯 5,310戸 (13)

※令和2年10月1日現在 ( ) は前月との増減

火災・救急 ●火 災 情 報 ☎086-226-0119 (現在の火災情報)

テレホンガイド ●岡山市内救急病院案内 ☎086-231-0119 (岡山市消防局の職員から管内の休日・夜間の救急病院案内・診察情報)

【編集発行】

吉備中央町企画課 〒716-1192 岡山県加賀郡吉備中央町豊野1-2  
ホームページ <http://www.town.kibichuo.lg.jp/>

☎ 0866-54-1314 FAX 0866-54-1307  
E-mail kikaku@town.kibichuo.lg.jp



広報 きびちゅうおう 2020.11月号